



SPELREGELS **VELDVOETBAL**

uitgave juli 2011

Spelregels veldvoetbal
Nederlandse uitgave
Laws of the Game 2011 - 2012

Uitgave juli 2011

Opmerkingen bij de spelregels

Aanpassingen

Behoudens de goedkeuring van de betrokken nationale bond en vooropgesteld dat de principes van deze regels onaangetast blijven, zijn afwijkingen van de toepassingen mogelijk bij wedstrijden van jeugdspelers onder de 16 jaar, bij dameswedstrijden, bij veteranenwedstrijden (spelers boven de 35 jaar) en bij G-voetbal.

De volgende aanpassingen mogen afzonderlijk of gezamenlijk worden toegepast:

- a. De afmeting van het speelveld;
- b. De grootte, het gewicht en het materiaal van de bal;
- c. De afstand tussen de doelpalen en de hoogte van de doellat boven de grond;
- d. De duur van het spel (eerste en tweede helft);
- e. De wisselers.

Verdere aanpassingen zijn alleen toegestaan met toestemming van de International Football Association Board.

Mannelijk en vrouwelijk

In de spelregels wordt gemakshalve alleen verwezen naar het mannelijk geslacht ten aanzien van scheidsrechters, assistent-scheidsrechters, spelers en officials; bedoeld wordt zowel het mannelijke als het vrouwelijke geslacht.

In aanvulling op de spelregels zullen de aanvullende instructies van de werkgroep spelregels te vinden zijn op de website van de KNVB. (www.knvb.nl)

Inhoudsopgave

Spelregels Veldvoetbal

Regel	Pagina
1. Het speelveld	6
2. De bal	13
3. Het aantal spelers	15
4. De uitrusting van de spelers	21
5. De scheidsrechter	25
6. De assistent-scheidsrechters	34
7. De duur van de wedstrijd	52
8. Het begin en de hervatting van het spel	54
9. De bal in en uit het spel	56
10. Hoe er wordt gescoord	57
11. Buitenspel	59
12. Overtredingen en onbehoorlijk gedrag	68
13. De vrije schoppen	82
14. De strafschop	86
15. De inworp	90
16. De doelschop	93
17. De hoekschop	95
Regeling om de winnaar van een wedstrijd te bepalen	98
De strafschoppenserie	100
De instructiezone	101
De vierde official	102

Regel 1 **Het speelveld**

Veldoppervlak

Wedstrijden mogen worden gespeeld op natuurlijke of kunstmatige oppervlakken overeenkomstig de competitiereglementen.

De kleur van kunstgrasvelden is groen.

Wanneer kunstgrasvelden worden gebruikt in ofwel competitiewedstrijden tussen vertegenwoordigende teams van bij de FIFA aangesloten bonden, ofwel in internationale clubcompetitiewedstrijden, moet het oppervlak voldoen aan de eisen van de 'FIFA Quality Concept for Football Turf' of de 'International Artificial Turf Standard', tenzij speciale dispensatie is verleend door de FIFA.

Afbakening

Het speelveld is rechthoekig en gemarkeerd met lijnen. Deze lijnen behoren tot de gebieden die ze begrenzen.

De twee lange lijnen heten zijlijnen en de twee korte heten doellijnen.

Het speelveld is door een middenlijn, die het midden van de beide zijlijnen verbindt, verdeeld in twee helften.

Het middelpunt van het speelveld wordt aangegeven in het midden van de middenlijn. Hieromheen is een cirkel getrokken met een straal van 9.15 meter.

Markeringen mogen buiten het speelveld worden aangebracht, 9.15 meter van het hoekschoopgebied en loodrecht (haaks) op de doellijn of de zijlijn, om er zeker van te zijn dat verdedigende spelers deze afstand houden wanneer een hoekschoop wordt genomen.

Afmetingen

De lengte van de zijlijn moet groter zijn dan de lengte van de doellijn.

Lengte (zijlijn)	:	minimaal 90 meter
		maximaal 120 meter
Breedte (doellijn)	:	minimaal 45 meter
		maximaal 90 meter

Alle lijnen moeten dezelfde breedte hebben en mogen niet breder dan 12 cm zijn.

(Noot: Bij besluit van het bestuur van de KNVB moeten de volgende afmetingen worden gehanteerd: minimaal 100 x 64 meter en maximaal 105 x 69 meter)

Internationale wedstrijden

Lengte : minimaal 100 meter
 maximaal 110 meter
Breedte : minimaal 64 meter
 maximaal 75 meter

Het doelgebied

Loodrecht op de doellijn zijn twee lijnen met een lengte van 5.50 meter getrokken op een afstand van 5.50 meter van de binnenzijde van elke doelpaal. Zij zijn aan de uiteinden verbonden door een lijn die evenwijdig loopt aan de doellijn. Het gebied dat door deze lijnen wordt begrensd, heet het doelgebied.

Het strafschoopgebied

Aan beide uiteinden van het speelveld is op de volgende wijze een strafschoopgebied aangegeven:

Loodrecht op de doellijn zijn twee lijnen met een lengte van 16.50 meter getrokken op een afstand van 16.50 meter van de binnenzijde van elke doelpaal. Zij zijn aan de uiteinden verbonden door een lijn die evenwijdig loopt aan de doellijn. Het gebied dat wordt begrensd door deze lijnen, heet het strafschoopgebied.

In elk strafschoopgebied is een strafschoopstip aangebracht op een afstand van 11 meter van het midden van de doellijn even ver van beide doelpalen.

Buiten het strafschoopgebied is een cirkelboog aangebracht met een straal van 9.15 meter, gemeten vanaf het midden van de strafschoopstip.

Hoekvlaggenstokken

Op elke hoek dient een hoekvlaggenstok met vlag te staan. Deze hoekvlaggenstok is minstens 1.50 meter hoog en mag van boven niet in een punt eindigen. Er mogen ook vlaggenstokken worden geplaatst aan de uiteinden van de middenlijn op een afstand van minimaal 1 meter van de zijlijn.

Het hoekschoopgebied

Binnen het speelveld is een kwartcirkel aangebracht, met een straal van 1 meter, gemeten vanaf elke hoekvlaggenstok.

De doelen

Op het midden van elke doellijn moet een doel zijn geplaatst.

Het doel bestaat uit twee loodrecht staande palen, elk op gelijke afstand van de hoekvlaggenstokken, die aan de bovenzijde zijn verbonden door een horizontale doellat. De doelpalen en doellat moeten zijn gemaakt van hout, metaal of ander goedgekeurd materiaal. Ze moeten vierkant, rechthoekig, rond of ovaal van vorm zijn en mogen geen gevaar opleveren voor de spelers.

De afstand tussen de palen is 7.32 meter en de afstand van de onderkant van de doellat tot de grond is 2.44 meter.

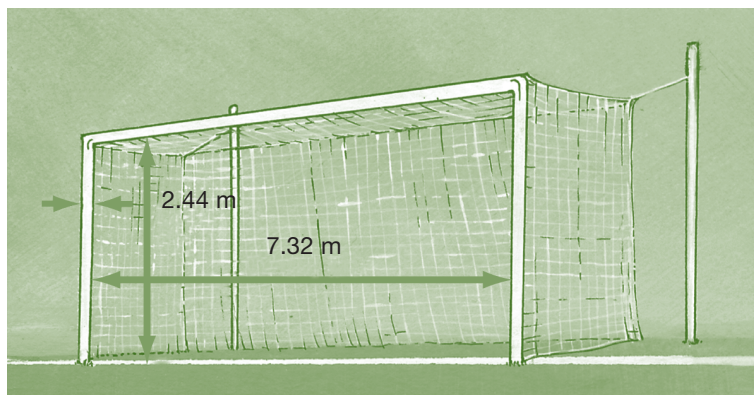
Beide doelpalen en de doellat moeten dezelfde breedte en dikte hebben en mogen niet breder zijn dan 12 centimeter. De doellijnen moeten dezelfde breedte hebben als de doelpalen en de doellat.

Er mogen netten worden vastgemaakt aan de doelen en de grond achter de doelen, onder voorwaarde dat ze op goede wijze worden ondersteund en dat ze de doelverdediger niet hinderen.

De doelpalen en de doellatten moeten wit zijn.

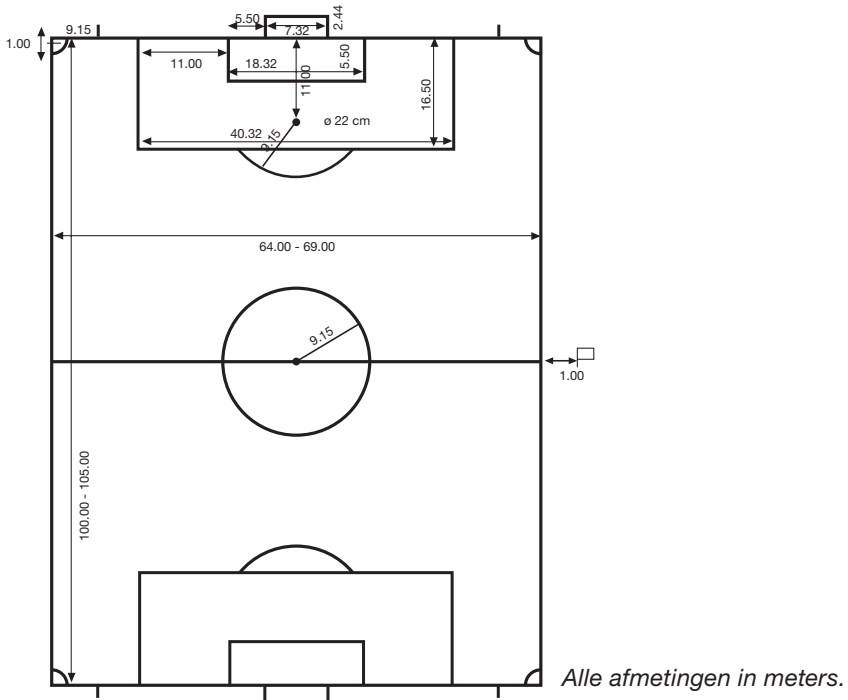
Veiligheid

Doelen moeten deugdelijk in de grond zijn verankerd. Verplaatsbare doelen mogen alleen worden gebruikt als ze aan deze voorwaarde voldoen.



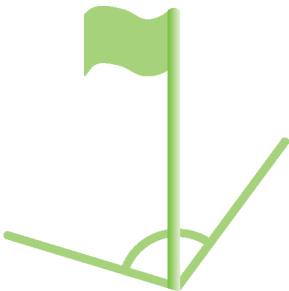
(Noot KNVB: De KNVB heeft het gebruik van verplaatsbare doelen verboden met uitzondering van het pupillenvoetbal onder de voorwaarde, dat deze tijdens gebruik steeds deugdelijk zijn verankerd. Voor andere gebruikssituaties wijst de KNVB op mogelijke risico's bij gebruik.)

Het Speelveld



De hoekvlag

- De vlaggenstok mag niet in een punt eindigen en moet een hoogte hebben van minimaal 1,50 meter.
- De hoekvlag is verplicht.
- De lijnen zijn maximaal 12 cm breed.



Officiële beslissingen

OB 1

Daar waar een instructiezone bestaat, dient deze te voldoen aan de door de IFAB goedgekeurde vereisten, die zijn elders in deze uitgave zijn opgenomen in het gedeelte genaamd 'De Instructiezone'.

Interpretatie spelregels en richtlijnen voor scheidsrechters

Afbakening

Het is niet toegestaan om het speelveld af te bakenen met onderbroken lijnen of groeven.

Wanneer een speler met zijn voet onrechtmatige markeringen aanbrengt op het speelveld, moet hij een waarschuwing ontvangen wegens onsportief gedrag. Wanneer de scheidsrechter dit opmerkt terwijl de bal in het spel is, moet hij de overtredende speler waarschuwen wegens onsportief gedrag bij de eerstvolgende keer dat de bal uit het spel is.

Alleen de lijnen die staan aangegeven in Regel 1 mogen zijn aangebracht op het speelveld. Wanneer gebruik wordt gemaakt van kunstgrasvelden, zijn andere lijnen toegestaan, mits deze een andere kleur hebben en duidelijk zijn te onderscheiden van de lijnen die voor voetbal worden gebruikt.

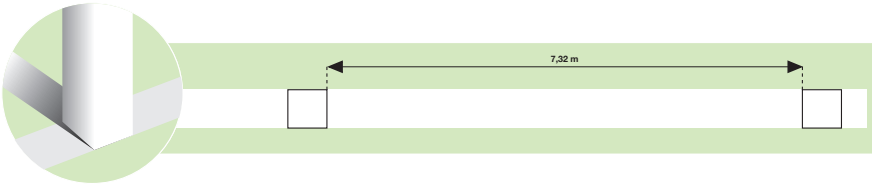
Doelen

Indien de doellat uit zijn positie is geraakt of breekt, moet het spel worden onderbroken totdat de doellat is hersteld of in zijn oorspronkelijke positie is teruggebracht. Indien herstel niet mogelijk is, moet de wedstrijd worden beëindigd.

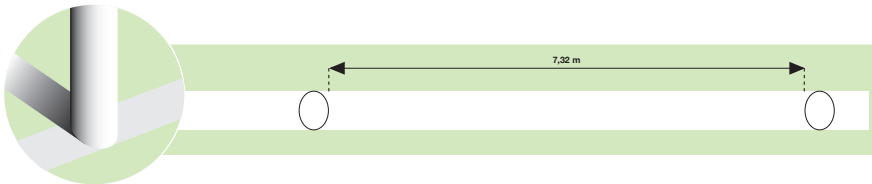
Het gebruik van een touw om de doellat te vervangen is niet toegestaan.

Indien de doellat kan worden hersteld, wordt het spel hervat met een scheidsrechtersbal op de plaats waar de bal was toen het spel werd onderbroken, tenzij dit gebeurde binnen het doelgebied; in dat geval wordt het spel hervat met een scheidsrechtersbal op de lijn van het doelgebied die evenwijdig loopt aan de doellijn zo dicht mogelijk bij de plaats waar de bal was toen het spel werd onderbroken.

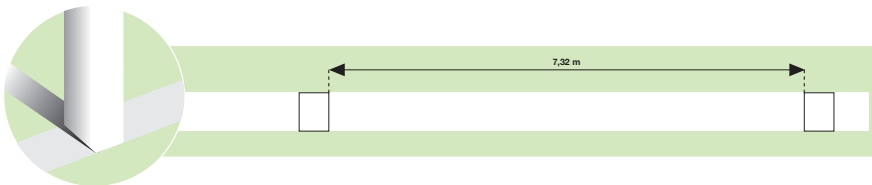
De stand van de doelpalen ten opzichte van de doellijn moet in overeenstemming zijn met onderstaande illustraties.



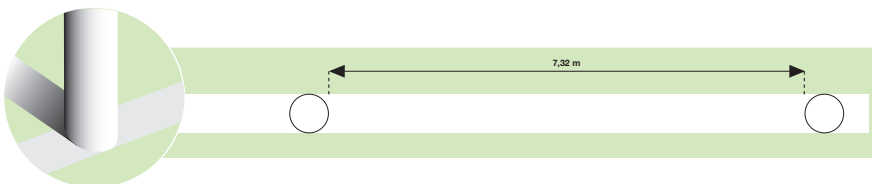
Als de doelpalen vierkant van vorm zijn (van bovenaf gezien), moeten de zijanten parallel aan of haaks op de doellijn staan. De zijanten van de doellat moeten parallel aan of haaks ten opzichte van het speelveld liggen.



Als de doelpalen elliptisch van vorm zijn (van bovenaf gezien), moet de langste as haaks op de doellijn staan. De langste as van de doellat moet haaks liggen ten opzichte van het speelveld.



Als de doelpalen rechthoekig van vorm zijn (van bovenaf gezien), moet de langste zijde haaks op de doellijn staan. De langste zijde van de doellat moet haaks liggen ten opzichte van het speelveld.



Commerciële reclame

Commerciële reclame moet zich op minimaal 1 meter van de zij- of doellijnen bevinden.

Geen enkele vorm van reclame, zowel tastbaar als virtueel, is toegestaan op het speelveld, op de grond in het gebied tussen de doellijn en het doelnet, binnen de instructiezone, of binnen één meter vanaf de zijlijn en/of doellijn vanaf het moment dat de ploegen het speelveld betreden tot het moment dat ze het speelveld hebben verlaten voor de rust en vanaf het moment dat de ploegen opnieuw het speelveld betreden tot het einde van de wedstrijd.

Er is ook geen reclame toegestaan op doelen, netten, vlaggenstokken of de bijbehorende vlaggen en er mag geen externe apparatuur (camera's, microfoons e.d.) aan deze materialen worden bevestigd.

Logo's en emblemen

De, zowel tastbare als virtuele, reproductie van representatieve logo's of emblemen van de FIFA, confederaties, nationale bonden, competities, clubs of andere lichamen is verboden op het speelveld, de doelnetten en de netruimte, de doelen, de vlaggenstokken en de bijbehorende vlaggen tijdens de wedstrijd.

Regel 2 De bal

Eigenschappen en afmetingen

De bal

- is bolvormig;
- is gemaakt van leer of ander geschikt materiaal;
- heeft een omtrek van niet meer dan 70 centimeter en niet minder dan 68 centimeter;
- weegt niet meer dan 450 gram en niet minder dan 410 gram bij het begin van de wedstrijd;
- heeft een druk gelijk aan 0.6 – 1.1 atmosfeer (600 - 1100g/cm²) op zeeniveau.

Vervanging van een onbruikbare bal

Indien de bal barst of onbruikbaar wordt tijdens de wedstrijd:

- wordt de wedstrijd onderbroken;
- wordt hervat met het laten vallen van de reservebal op de plaats waar de eerste bal onbruikbaar werd, tenzij het spel werd onderbroken binnen het doelgebied; in dat geval wordt het spel hervat met een scheidsrechtersbal op de lijn van het doelgebied die evenwijdig loopt aan de doellijn zo dicht mogelijk bij de plaats waar de bal was toen het spel werd onderbroken.

Als de bal barst of onbruikbaar wordt tijdens het nemen van een strafschoep of tijdens een strafschoepserie, terwijl de bal in voorwaartse richting beweegt en voordat de bal een speler, de doelpaal of doellat raakt

- wordt de strafschoep overgenomen

Indien de bal barst of onbruikbaar wordt terwijl deze niet in het spel is bij een aftrap, doelschoep, hoekschoep, vrije schoep, strafschoep of inworp:

- wordt het spel hervat zoals het hervat had moeten worden.

De bal mag tijdens de wedstrijd alleen worden vervangen met toestemming van de scheidsrechter.

Officiële beslissingen

OB 1

In aanvulling op de eisen gesteld in Regel 2 mogen tijdens officiële competitiewedstrijden georganiseerd onder auspiciën van de FIFA of de confederaties alleen ballen worden gebruikt waarop één van de volgende aanduidingen is aangebracht:

- het officiële “FIFA APPROVED” logo; of
- het officiële “FIFA INSPECTED” logo; of
- het “INTERNATIONAL MATCHBALL STANDARD” logo.



Een dergelijk logo op een bal geeft aan dat deze officieel is getest en in overeenstemming is bevonden met specifieke technische eisen, verschillend voor elk logo, aanvullend aan de minimumeisen gesteld in Regel 2. De lijst met aanvullende eisen, specifiek voor elke categorie, moet zijn goedgekeurd door de International F.A. Board.

De instituten die de testen uitvoeren, zijn onderworpen aan de goedkeuring van de FIFA.

Voor competities van nationale bonden mag ook worden verlangd dat de te gebruiken ballen één van deze drie logo's hebben.

In alle andere wedstrijden moet de bal voldoen aan de eisen van Regel 2.

OB 2

Tijdens competitiewedstrijden georganiseerd onder auspiciën van de FIFA, de confederaties en de nationale bonden, is geen enkele vorm van reclame op de bal toegestaan, met uitzondering van het embleem van de competitie, het embleem van de organisator van de competitie en het goedgekeurde handelsmerk van de fabrikant. De competitierglementen kunnen beperkingen opleggen voor wat betreft de afmeting en het aantal van deze aanduidingen.

Interpretatie spelregels en richtlijnen voor scheidsrechters

Extra ballen

Er mogen extra ballen rondom het speelveld worden geplaatst om deze tijdens een wedstrijd te kunnen gebruiken, vooropgesteld dat deze ballen voldoen aan de eisen van Regel 2. Het gebruik van deze ballen valt onder de bevoegdheid van de scheidsrechter.

Regel 3 **Het aantal spelers**

Aantal spelers

Een wedstrijd wordt gespeeld door twee partijen, elk uit niet meer dan elf spelers bestaande, van wie één de doelverdediger moet zijn. Een wedstrijd mag niet worden begonnen, indien een partij bestaat uit minder dan zeven spelers.

Aantal wissels

- **Officiële competities**

Tijdens een officiële competitiewedstrijd, georganiseerd onder auspiciën van de FIFA, de confederaties of de nationale bonden, mogen maximaal drie wissel­spelers worden gebruikt.

De competitie­reglementen moeten aangeven hoeveel wissel­spelers mogen worden opgegeven, variërend van drie tot maximaal zeven.

- **Andere wedstrijden**

In wedstrijden tussen nationale A-teams mogen maximaal zes wissel­spelers worden gebruikt. In alle andere wedstrijden mag een groter aantal wissel­spelers worden gebruikt, vooropgesteld dat:

- de betrokken teams overeenstemming bereiken over het maximum aantal;
- de scheidsrechter voor de wedstrijd op de hoogte wordt gebracht.

Wanneer de scheidsrechter niet op de hoogte wordt gebracht, of wanneer er geen overeenstemming wordt bereikt vóór de wedstrijd, mogen er maximaal zes wissel­spelers worden gebruikt.

Alle wedstrijden

Bij alle wedstrijden moeten de namen van de wissel­spelers voor aanvang van de wedstrijd aan de scheidsrechter worden opgegeven. Elke wissel­speler wiens naam op dit tijdstip niet is opgegeven aan de scheidsrechter, mag niet deelnemen aan de wedstrijd.

Wisselprocedure

Om een speler te vervangen door een wissel­speler, moet aan de volgende voorwaarden worden voldaan:

- de scheidsrechter moet op de hoogte zijn gebracht voordat een beoogde wissel plaatsvindt;
- de wissel­speler mag het speelveld pas betreden nadat de te vervangen speler het speelveld heeft verlaten en nadat de wissel­speler een teken heeft gekregen van de scheidsrechter;

- de wisselspeler moet het speelveld betreden ter hoogte van de middenlijn, tijdens een onderbreking van de wedstrijd;
- de wissel is definitief wanneer de wisselspeler het speelveld betreedt;
- vanaf dat moment wordt de wisselspeler speler en de vervangen speler wordt een gewisselde speler;
- de gewisselde speler kan niet meer deelnemen aan de wedstrijd;
- alle wisselers vallen onder het gezag en de rechtsbevoegdheid van de scheidsrechter, ongeacht het feit of ze deelnemen of niet.

Vervangen van de doelvredediger

Ieder van de overige spelers mag van plaats wisselen met de doelvredediger, onder de voorwaarden dat:

- de scheidsrechter op de hoogte is gebracht voordat de wissel plaatsvindt;
- de wissel plaatsvindt tijdens een onderbreking van de wedstrijd.

Overtredingen/straffen

Als een wisselspeler of gewisselde speler het speelveld betreedt zonder toestemming van de scheidsrechter:

- onderbreekt de scheidsrechter het spel (hoeft niet onmiddellijk als de wisselspeler of gewisselde speler niet ingrijpt in het spel);
- geeft de scheidsrechter hem een waarschuwing wegens onsportief gedrag en draagt hem op het speelveld te verlaten;
- als de scheidsrechter het spel heeft onderbroken, dan wordt het hervat met een indirecte vrije schop voor de tegenpartij op de plaats waar de bal was toen het spel werd onderbroken. (zie Regel 13 - Plaats van de Vrije Schop)

Als een speler van plaats heeft gewisseld met de doelvredediger zonder toestemming van de scheidsrechter:

- dan laat de scheidsrechter doorspelen;
- dan waarschuwt de scheidsrechter de betrokken spelers bij de eerstvolgende onderbreking van het spel.

Voor elke andere overtreding van deze regel:

- ontvangen de betrokken spelers een waarschuwing;
- wordt de wedstrijd hervat met een indirecte vrije schop voor de tegenpartij op de plaats waar de bal was toen het spel werd onderbroken. (zie Regel 13 - Plaats van de Vrije Schop).

Spelers en wisselers die verwijderd zijn

Een speler die is verwijderd voordat de wedstrijd is begonnen, mag alleen vervangen worden door één van de opgegeven wisselers.

Een opgegeven wisselspeler die is verwijderd, zowel voor als na het begin van de wedstrijd, mag niet worden vervangen.

Interpretatie spelregels en richtlijnen voor scheidsrechters

Wisselprocedure

- Een wissel kan alleen plaatsvinden wanneer het spel is onderbroken.
- De assistent-scheidsrechter geeft aan dat er een wissel is aangevraagd.
- De speler die gewisseld wordt krijgt toestemming van de scheidsrechter om het speelveld te verlaten, tenzij hij al buiten het speelveld is vanwege een reden die in overeenstemming is met de spelregels.
- De scheidsrechter geeft de wisselspeler toestemming het speelveld te betreden.
- Alvorens het speelveld te betreden, wacht de wisselspeler tot de speler die hij vervangt het speelveld heeft verlaten.
- De speler die vervangen wordt hoeft het speelveld niet ter hoogte van de middenlijn te verlaten.
- Toestemming om een wissel door te voeren kan worden geweigerd onder bepaalde omstandigheden, bv. wanneer de wisselspeler niet klaar is om het speelveld te betreden.
- Een wisselspeler die de wissel nog niet heeft afgerond door het speelveld te betreden mag het spel niet hervatten door middel van een inworp of hoekschop.
- Wanneer een speler die op het punt staat vervangen te worden, weigert het speelveld te verlaten, wordt er doorgespeeld.
- Wanneer een wissel wordt toegepast gedurende de rust of voor de verlenging, dan moet de procedure worden afgerond voordat de beginschop wordt genomen.

Extra personen op het speelveld

Onbevoegde personen

Een ieder die niet als speler, wisselspeler of teamofficial op de elftallijst is opgegeven wordt gezien als een 'onbevoegd persoon'; dit geldt tevens voor een speler die van het speelveld is gezonden.

Wanneer een 'onbevoegd persoon' op het speelveld komt:

- moet de scheidsrechter de wedstrijd onderbreken (dit hoeft niet direct wanneer er niet wordt ingegrepen in het spel);
- moet de scheidsrechter deze van het speelveld en de directe omgeving hiervan laten verwijderen;
- wanneer de scheidsrechter het spel onderbreekt, moet hij het hervatten met een scheidsrechtersbal op de plaats waar de bal was toen het spel werd onderbroken, tenzij het spel werd onderbroken binnen het doelgebied; in dat geval wordt het spel hervat met een scheidsrechtersbal op de lijn van het doelgebied die

evenwijdig loopt aan de doellijn zo dicht mogelijk bij de plaats waar de bal was toen het spel werd onderbroken.

Teamofficials

De trainer/coach en andere officials die op de elftallijst staan vermeld (met uitzondering van spelers of wisselers) worden beschouwd als teamofficials.

Wanneer een teamofficial het speelveld betreedt:

- moet de scheidsrechter de wedstrijd onderbreken (dit hoeft niet direct wanneer de teamofficial niet ingrijpt in het spel of wanneer de voordeelregel kan worden toegepast);
- moet de scheidsrechter hem van het speelveld laten verwijderen; wanneer hij onverantwoord gedrag vertoont, moet de scheidsrechter hem van het speelveld en de directe omgeving hiervan laten verwijderen;
- wanneer de scheidsrechter het spel onderbreekt, moet hij het hervatten met een scheidsrechtersbal op de plaats waar de bal was toen het spel werd onderbroken, tenzij het spel werd onderbroken binnen het doelgebied; in dat geval wordt het spel hervat met een scheidsrechtersbal op de lijn van het doelgebied die evenwijdig loopt aan de doellijn zo dicht mogelijk bij de plaats waar de bal was toen het spel werd onderbroken.

Speler buiten het speelveld

Wanneer een speler het speelveld opnieuw betreedt zonder toestemming van de scheidsrechter, nadat hij het heeft verlaten:

- om zijn uitrusting in orde te maken;
- te worden behandeld voor een blessure of bloedende wond;
- omdat hij bloed op zijn uitrusting heeft;
- of om enig andere reden met toestemming van de scheidsrechter. In deze situaties moet de scheidsrechter:
 - het spel onderbreken (dit hoeft niet direct wanneer de speler niet ingrijpt in het spel of wanneer de voordeelregel kan worden toegepast);
 - de speler waarschuwen wegens het zonder toestemming betreden van het speelveld;
 - de speler opdragen het speelveld te verlaten indien noodzakelijk (bijv. bij overtreding Regel 4).

Wanneer de scheidsrechter het spel onderbreekt, moet het worden hervat:

- met een indirecte vrije schop voor de tegenpartij vanaf de plaats waar de bal was toen het spel werd onderbroken (zie Regel 13 - Plaats van de Vrije Schop), wanneer er geen andere overtreding werd begaan;
- in overeenstemming met Regel 12 wanneer de speler deze Regel overtreedt.

Wanneer een speler per ongeluk de doel- of zijlijn overschrijdt, wordt dit niet gezien als een overtreding. Buiten het speelveld komen kan worden gezien als een onderdeel van de spelsituatie.

Wisselspeler of gewisselde speler

Wanneer een wisselspeler of een gewisselde speler het speelveld betreedt zonder toestemming:

- moet de scheidsrechter het spel onderbreken (dit hoeft niet direct wanneer de betrokken speler niet ingrijpt in het spel of wanneer de voordeelregel kan worden toegepast);
- moet de scheidsrechter hem waarschuwen wegens onsportief gedrag;
- moet de speler het speelveld verlaten.

Wanneer de scheidsrechter het spel onderbreekt moet het worden hervat met een indirecte vrije schop voor de tegenpartij vanaf de plaats waar de bal was toen het spel werd onderbroken (zie Regel 13 - Plaats van de Vrije Schop).

Doelpunt gescoord met een extra persoon op het speelveld

Wanneer de scheidsrechter, nadat een doelpunt is gescoord en voordat het spel is hervat, constateert dat zich een extra persoon op het speelveld bevond toen het doelpunt werd gescoord:

- moet de scheidsrechter het doelpunt afkeuren als:
 - deze extra persoon een onbevoegd persoon was die ingreep in het spel;
 - deze extra persoon een speler, wisselspeler, gewisselde speler of teamofficial was, behorende bij het team dat het doelpunt scoorde.
- de scheidsrechter moet het doelpunt goedkeuren als:
 - deze extra persoon een onbevoegd persoon was die niet ingreep in het spel;
 - deze extra persoon een speler, wisselspeler, gewisselde speler of teamofficial was, behorende bij het team dat het doelpunt tegen kreeg.

Minimum aantal spelers

Wanneer de competitie-reglementen bepalen dat alle spelers en wisselers bekend moeten zijn voor de aftrap, en een team begint met minder dan elf spelers, dan mogen alleen de spelers die in de basisopstelling genoemd werden het elftal aanvullen.

Hoewel een wedstrijd niet mag worden begonnen wanneer een team minder dan zeven spelers heeft, wordt het minimum aantal spelers per team om een wedstrijd voort te zetten overgelaten aan de bevoegdheid van de bonden. Echter, de IFAB is van mening dat een wedstrijd niet zou moeten worden voortgezet wanneer er minder dan zeven spelers in een team zijn.

Wanneer een team minder dan zeven spelers heeft omdat één of meerdere spelers met opzet het speelveld hebben verlaten, is de scheidsrechter niet verplicht om de wedstrijd te onderbreken en mag hij de voordeelregel toepassen. In een dergelijk geval moet de scheidsrechter de wedstrijd niet hervatten wanneer de bal uit het spel is gegaan en een team niet het vereiste aantal van zeven spelers heeft.

Regel 4 De uitrusting van de spelers

Veiligheid

Een speler mag niets dragen dat gevaarlijk is voor hem of een andere speler (dit geldt ook voor alle soorten sieraden).

Standaarduitrusting

De verplichte standaarduitrusting van een speler bestaat uit de volgende afzonderlijke onderdelen:

- een trui of shirt met mouwen - wanneer onderkleding wordt gedragen, moeten de mouwen van dezelfde hoofdkleur zijn als de mouwen van de trui of het shirt;
- een korte broek - wanneer een zogenaamde slidingbroek of maillot wordt gedragen, moet deze van dezelfde hoofdkleur zijn als de korte broek;
- kousen;
- scheenbeschermers;
- schoenen.

Scheenbeschermers

- moeten volledig zijn bedekt door de kousen;
- moeten zijn vervaardigd van rubber, plastic of ander geschikt materiaal;
- moeten een redelijke mate van bescherming bieden.

Kleuren

- Beide teams moeten kleding dragen die de teams onderscheidt van elkaar, alsmede van de scheidsrechter en de assistent-scheidsrechters.
- De doelverdedigers moeten kleding dragen die hen onderscheidt van de andere spelers, de scheidsrechter en de assistent-scheidsrechters.

Overtredingen en straffen

Bij een overtreding van deze regel:

- dient het spel niet te worden onderbroken;
- moet de overtredende speler, in opdracht van de scheidsrechter, het speelveld verlaten om zijn uitrusting in orde te brengen;
- verlaat de speler het speelveld bij de eerstvolgende onderbreking, tenzij hij zijn uitrusting al in orde heeft gebracht;
- mag een speler die is opgedragen het speelveld te verlaten om zijn uitrusting in orde te brengen, niet terugkeren zonder toestemming van de scheidsrechter;
- controleert de scheidsrechter of de uitrusting van de speler in orde is voordat hij hem toestemming geeft het speelveld weer te betreden;

- mag de speler alleen dan het speelveld weer betreden, wanneer de bal uit het spel is.

Een speler aan wie is opgedragen om het speelveld te verlaten vanwege een overtreding van deze regel en die het speelveld opnieuw betreedt zonder toestemming van de scheidsrechter, ontvangt een waarschuwing.

Spelhervatting

Als het spel is onderbroken door de scheidsrechter om een waarschuwing te geven:

- wordt de wedstrijd hervat met een indirecte vrije schop, te nemen door een speler van de tegenpartij, vanaf de plaats waar de bal was toen de scheidsrechter de wedstrijd onderbrak. (zie Regel 13 - Plaats van de Vrije Schop)

Officiële beslissing

OB 1

Spelers mogen geen onderkleding tonen die is voorzien van slogans of reclame.

De verplichte standaarduitrusting mag geen enkele politieke, religieuze of persoonlijke uiting bevatten.

- Een speler die zijn shirt omhoog doet of uittrekt om slogans of reclame te tonen, zal worden gestraft door de organisator van de competitie. De partij van een speler wiens verplichte standaarduitrusting politieke, religieuze of persoonlijke uitingen bevat, zal worden gestraft door de organisator van de competitie of door de FIFA.

OB 2

De IFAB heeft besloten dat kledingstukken zoals losse cols en soortgelijke kleding, niet voldoen aan de definitie van 'overige uitrusting' in Regel 4 en derhalve niet zijn toegestaan.

Interpretatie spelregels en richtlijnen voor scheidsrechters

Standaarduitrusting

Kleuren:

- Wanneer de shirts van de doelverdedigers van gelijke kleur zijn en geen van de twee heeft een ander shirt, zal de scheidsrechter de wedstrijd laten beginnen.

Wanneer een speler zijn schoen(en) per ongeluk verliest en onmiddellijk daarna de bal speelt en/of een doelpunt scoort, dan is dit geen overtreding en zal het doelpunt worden toegekend omdat het schoeisel per ongeluk verloren werd.

Doelverdedigers mogen een trainingsbroek dragen als onderdeel van hun standaarduitrusting.

Overige uitrusting

Een speler mag naast de standaarduitrusting andere uitrusting gebruiken, mits het enige doel hiervan is om hem fysiek te beschermen en het geen gevaar oplevert voor enig andere speler.

Alle kledingstukken of uitrusting anders dan de standaarduitrusting moeten worden geïnspecteerd door de scheidsrechter en er moet zijn vastgesteld dat ze niet gevaarlijk zijn.

Moderne beschermende uitrusting zoals een hoofddeksel, maskers en knie- en armbescherming gemaakt van zacht, lichtgewicht bekleed materiaal worden niet als gevaarlijk beschouwd en zijn derhalve toegestaan.

Met het oog op de nieuwe technologie die sportbrillen veel veiliger heeft gemaakt, zowel voor de drager als voor de andere spelers, moet de scheidsrechter tolerant zijn in het toestaan van het gebruik hiervan, met name voor jongere spelers.

Wanneer een kledingstuk of onderdeel van de uitrusting, dat voor de wedstrijd als niet gevaarlijk werd beoordeeld, tijdens de wedstrijd gevaarlijk wordt of op een gevaarlijke wijze wordt gebruikt, mag het gebruik ervan niet langer worden toegestaan.

Het gebruik van radiocommunicatiesystemen tussen spelers en/of technische staf is niet toegestaan.

Sieraden

Alle sieraden (halskettingen, ringen, armbanden, oorbellen, leren bandjes, rubber bandjes etc.) zijn strikt verboden en moeten worden verwijderd. Het gebruik van tape om sieraden te bedekken is niet toegestaan.

Ook scheidsrechters mogen geen sieraden dragen (behalve een horloge of iets soortgelijks om de tijd bij te houden).

Disciplinaire straffen

Spelers moeten worden geïnspecteerd voordat de wedstrijd begint en wisselers voordat ze het speelveld betreden. Wanneer bij een speler wordt geconstateerd

dat deze onreglementaire kleding of sieraden draagt tijdens het spel, dan moet de scheidsrechter:

- de speler informeren dat het onderdeel in kwestie moet worden verwijderd;
- de speler opdragen het speelveld te verlaten tijdens de volgende onderbreking als hij niet in staat is of onwillig om hieraan te voldoen;
- de speler waarschuwen wanneer hij opzettelijk weigert hieraan te voldoen, of wanneer hem is opgedragen het onderdeel te verwijderen, opnieuw wordt bemerkt dat hij het onderdeel draagt.

Wanneer de wedstrijd wordt onderbroken om de speler hiervoor te waarschuwen, wordt een indirecte vrije schop toegekend aan de tegenpartij vanaf de plaats waar de bal was toen het spel werd onderbroken (zie Regel 13 - Plaats van de Vrije Schop).

Regel 5 De scheidsrechter

Het gezag van de scheidsrechter

Elke wedstrijd staat onder leiding van een scheidsrechter, die het volledige gezag heeft om de spelregels toe te passen met betrekking tot de wedstrijd waarvoor hij is aangesteld.

Bevoegdheden en plichten

De scheidsrechter

- past de spelregels toe;
- geeft leiding aan de wedstrijd in samenwerking met de assistent-scheidsrechters en, waar van toepassing, met de vierde official;
- ziet erop toe dat elke te gebruiken bal voldoet aan de eisen gesteld in Regel 2;
- ziet erop toe dat de uitrusting van de spelers voldoet aan de eisen gesteld in Regel 4;
- treedt op als tijdwaarnemer en maakt aantekeningen van de wedstrijd die van belang zijn;
- onderbreekt, staakt (tijdelijk of definitief) de wedstrijd wegens, al naar gelang zijn oordeel, ieder soort overtreding van de regels;
- onderbreekt, staakt (tijdelijk of definitief) de wedstrijd vanwege enige vorm van beïnvloeding van buitenaf;
- onderbreekt de wedstrijd indien naar zijn oordeel een speler ernstig geblesseerd is en ziet erop toe dat de speler van het speelveld wordt verwijderd. Een geblesseerde speler mag pas in het speelveld terugkeren nadat het spel is hervat;
- laat het spel doorgaan totdat de bal uit het spel is, als een speler, naar zijn oordeel, slechts licht geblesseerd is;
- ziet erop toe dat een speler met een bloedende wond het speelveld verlaat. De speler mag alleen terugkeren na een teken te hebben ontvangen van de scheidsrechter, die ervan overtuigd moet zijn dat het bloeden is gestopt;
- laat het spel doorgaan wanneer de partij waartegen een overtreding werd begaan hieruit voordeel kan trekken en bestraft de oorspronkelijke overtreding indien het verwachte voordeel op dat moment achterwege blijft;
- bestraft de zwaarste overtreding indien een speler tegelijkertijd meer dan één overtreding begaat;
- neemt disciplinaire maatregelen tegen spelers die zich schuldig maken aan een overtreding die bestraft dient te worden met een waarschuwing of een veldverwijdering. Hij is niet verplicht dit onmiddellijk te doen, maar moet dit wel doen wanneer de bal vervolgens uit het spel is;

- treedt op tegen clubofficials die zich, naar zijn oordeel, niet op een verantwoorde manier gedragen en kan hen van het speelveld en de directe omgeving verwijderen;
- handelt op advies van de assistent-scheidsrechters met betrekking tot voorvallen die hij zelf niet heeft waargenomen;
- ziet erop toe dat er geen onbevoegde personen op het speelveld komen;
- geeft aan dat de wedstrijd hervat kan worden nadat deze is onderbroken;
- voorziet de bond van een wedstrijdrapport waarin opgenomen informatie over elke genomen disciplinaire maatregel tegen spelers en/of clubofficials en ieder ander voorval dat plaatsvond vóór, tijdens of na de wedstrijd.

Beslissingen van de scheidsrechter

De beslissingen van de scheidsrechter betreffende spelaangelegenheden, inclusief of een doelpunt al dan niet is gemaakt en de uitslag van de wedstrijd, zijn bindend. De scheidsrechter mag alleen op een beslissing terugkomen wanneer hij inziet dat de beslissing onjuist was of, naar zijn oordeel, op advies van een assistent-scheidsrechter of de vierde official, vooropgesteld dat hij het spel nog niet heeft hervat of de wedstrijd heeft beëindigd.

Officiële beslissingen

OB 1

Een scheidsrechter (of indien van toepassing een assistent-scheidsrechter of vierde official) kan niet aansprakelijk worden gesteld voor:

- soort verwonding opgelopen door een speler, official of toeschouwer;
- enige schade aan eigendommen van welke soort dan ook;
- enige andere schade geleden door enig individu, club, bedrijf, bond of ander lichaam, ten gevolge van, of mogelijk ten gevolge van, welke beslissing dan ook die hij mag nemen in het kader van de spelregels of met betrekking tot de normale procedures die vereist zijn om een wedstrijd te organiseren, te spelen en te leiden.

Een dergelijke beslissing kan zijn:

- een beslissing dat de toestand van het speelveld of het terrein of de weersomstandigheden zo zijn, dat ze al dan niet mogelijk maken dat een wedstrijd gespeeld kan worden;
- een beslissing om een wedstrijd te staken om welke reden dan ook;
- een beslissing inzake de toestand van de uitrusting van het speelveld en de bal;
- een beslissing om een wedstrijd al dan niet te onderbreken vanwege overlast van het publiek of vanwege enig probleem op de tribunes of langs het speelveld;
- een beslissing om het spel al dan niet te onderbreken om toe te staan dat een geblesseerde speler het speelveld verlaat om te worden verzorgd;

- een beslissing om te verzoeken of er op te staan dat een geblesseerde speler het speelveld verlaat om verzorging mogelijk te maken;
- een beslissing om een speler al dan niet toe te staan bepaalde kleding of uitrusting te dragen;
- een beslissing (voor zover dit tot zijn bevoegdheid gerekend kan worden) om al dan niet toe te staan dat enigerlei personen (inclusief club- en terreinofficials, veiligheidsbeambten, fotografen of andere mediavertegenwoordigers) aanwezig zijn in de nabijheid van het speelveld;
- enige andere beslissing die hij kan nemen in overeenstemming met de spelregels of overeenkomstig zijn taken conform de voorwaarden van de FIFA, confederatie, nationale bond of competitie-reglementen of voorschriften waaronder de wedstrijd wordt gespeeld.

OB 2

De rol en taak van een bij een toernooi of in een competitie aangestelde vierde official dienen in overeenstemming te zijn met de richtlijnen, goedgekeurd door de International F.A. Board, welke elders in deze uitgave zijn opgenomen.

Interpretatie spelregels en richtlijnen voor scheidsrechters

Bevoegdheden en plichten

De scheidsrechter heeft de bevoegdheid om de wedstrijd te onderbreken wanneer het kunstlicht, naar zijn oordeel, ontoereikend is.

Wanneer een voorwerp dat is geworpen door een toeschouwer, de scheidsrechter, een van de assistent-scheidsrechters of een speler of teamofficial raakt, dan mag de scheidsrechter de wedstrijd door laten gaan of de wedstrijd tijdelijk of definitief staken, al naar gelang de ernst van het incident. In alle gevallen moet hij het voorval (of voorvallen) melden aan het bevoegd gezag.

De scheidsrechter heeft de bevoegdheid om gele of rode kaarten te tonen gedurende de rust, nadat de wedstrijd is beëindigd alsmede gedurende de verlenging en de strafschoppenserie, omdat de wedstrijd ook op deze momenten onder zijn bevoegdheid blijft vallen.

Wanneer de scheidsrechter tijdelijk niet in staat is, om welke reden dan ook, de wedstrijd te leiden, dan mag het spel doorgaan onder de supervisie van de assistent-scheidsrechters tot het volgende moment dat de bal uit het spel is.

Wanneer een toeschouwer op een fluitje blaast en de scheidsrechter vindt dat het fluitsignaal ingreep in het spel (bv. een speler pakt de bal op met zijn handen in de veronderstelling dat het spel is onderbroken), dan moet de scheidsrechter de wedstrijd onderbreken en het spel hervatten met een scheidsrechtersbal op de plaats waar de bal was toen het spel werd onderbroken, tenzij het spel werd onderbroken binnen het doelgebied; in dat geval wordt het spel hervat met een scheidsrechtersbal op de lijn van het doelgebied die evenwijdig loopt aan de doellijn zo dicht mogelijk bij de plaats waar de bal was toen het spel werd onderbroken.

Wanneer een extra bal, een ander voorwerp of dier, op het speelveld komt tijdens het spel, moet de scheidsrechter het spel alleen onderbreken als het de loop van het spel beïnvloedt. Het spel moet worden hervat met een scheidsrechtersbal op de plaats waar de bal was toen het spel werd onderbroken, tenzij het spel werd onderbroken binnen het doelgebied; in dat geval wordt het spel hervat met een scheidsrechtersbal op de lijn van het doelgebied die evenwijdig loopt aan de doellijn zo dicht mogelijk bij de plaats waar de bal was toen het spel werd onderbroken. Wanneer een extra bal, een ander voorwerp of dier, op het speelveld komt tijdens het spel zonder dat het de loop van het spel beïnvloedt, moet de scheidsrechter het zo snel mogelijk laten verwijderen.

De voordeelregel

De scheidsrechter mag de voordeelregel toepassen bij elke overtreding van de regels.

De scheidsrechter moet de volgende omstandigheden in ogenschouw nemen wanneer hij besluit om de voordeelregel toe te passen of het spel te onderbreken:

- De ernst van de overtreding: als de overtreding met een veldverwijdering moet worden bestraft dan moet de scheidsrechter het spel onderbreken en de speler wegzenden, tenzij er direct een mogelijkheid is om een doelpunt te scoren.
- De plaats van de overtreding; hoe dicht bij het doel van de tegenstander des te effectiever het kan zijn;
- De mogelijkheid tot een onmiddellijke, kansrijke aanval op het doel van de tegenpartij.
- De sfeer van de wedstrijd.

De beslissing om de oorspronkelijke overtreding te bestraffen moet binnen enkele seconden worden genomen.

Als de overtreding met een waarschuwing moet worden bestraft, dan moet deze worden gegeven bij de volgende onderbreking. Echter, aangeraden wordt dat de scheidsrechter het spel onderbreekt, tenzij er sprake is van écht voordeel, en de speler direct waarschuwt. Wanneer de waarschuwing NIET gegeven wordt bij de volgende onderbreking, kan deze later niet alsnog gegeven worden.

Geblesseerde spelers

De scheidsrechter moet de volgende procedure volgen wanneer hij te maken heeft met geblesseerde spelers:

- Het spel gaat door totdat de bal uit het spel is wanneer, naar het oordeel van de scheidsrechter, een speler slechts licht geblesseerd is;
- Het spel wordt onderbroken wanneer, naar het oordeel van de scheidsrechter, een speler ernstig geblesseerd is;
- Na de speler gevraagd te hebben, mag de scheidsrechter toestaan dat één of hooguit twee artsen het speelveld betreden om de ernst van de blessure vast te stellen en er voor te zorgen dat de speler veilig en snel van het speelveld wordt verwijderd;
- De dragers van de brancard moeten het veld opkomen met een brancard na een teken van de scheidsrechter.
- De scheidsrechter moet zich er van verzekeren dat een geblesseerde speler veilig van het speelveld wordt verwijderd;
- Het is niet toegestaan dat een speler wordt behandeld op het speelveld;
- Een speler met een bloedende wond moet het speelveld verlaten. Hij mag pas terugkeren nadat de scheidsrechter heeft geconstateerd dat het bloeden is gestopt. Een speler mag geen kleding dragen waar bloed op zit;
- Op het moment dat de scheidsrechter toestemming gegeven heeft aan de artsen om het speelveld te betreden, moet de speler het speelveld verlaten, ofwel op een brancard, ofwel te voet. Wanneer een speler dit niet doet, moet hij gewaar-schuwd worden wegens onsportief gedrag;
- Een geblesseerde speler mag pas weer terugkeren op het speelveld nadat het spel is hervat;
- Wanneer de bal in het spel is, moet een geblesseerde speler het speelveld betreden vanaf de zijlijn. Wanneer de bal niet in het spel is, mag de geblesseerde speler het speelveld betreden vanaf de zijlijn of de doellijn;
- Ongeacht of de bal in het spel is of niet, heeft alleen de scheidsrechter de bevoegdheid om een geblesseerde speler toestemming te geven om het speelveld weer te betreden;
- De scheidsrechter mag een geblesseerde speler toestemming geven het speelveld weer te betreden wanneer een assistent-scheidsrechter of een vierde official vaststelt dat de speler klaar is;
- Wanneer het spel niet anderszins is onderbroken, of wanneer de blessure van een speler geen gevolg is van een overtreding van de spelregels, moet de scheidsrechter het spel hervatten met een scheidsrechtersbal op de plaats waar de bal was toen het spel werd onderbroken, tenzij het spel werd onderbroken binnen het doelgebied; in dat geval wordt het spel hervat met een scheidsrechtersbal op de lijn van het doelgebied die evenwijdig loopt aan de doellijn zo dicht mogelijk bij de plaats waar de bal was toen het spel werd onderbroken;

- De scheidsrechter moet alle tijd die verloren is gegaan door blessures aan het eind van de speelhelft bijtellen;
- Wanneer de scheidsrechter eenmaal heeft besloten een kaart te tonen aan een geblesseerde speler die het speelveld voor een behandeling moet verlaten, dan moet de scheidsrechter de kaart tonen voordat de speler het speelveld verlaat.

Uitzondering op het voorafgaande kunnen alleen worden gemaakt wanneer:

- een doelverdediger geblesseerd is;
- een doelverdediger en een veldspeler met elkaar in botsing zijn gekomen en onmiddellijke verzorging nodig hebben;
- spelers van hetzelfde team met elkaar in botsing zijn gekomen en onmiddellijke verzorging nodig hebben.
- er sprake is van een ernstige blessure, bijv. een ingeslikte tong, hersenschudding, gebroken been.

Meer dan één overtreding die gelijktijdig plaatsvindt:

- Overtredingen begaan door twee spelers van hetzelfde team:
 - de scheidsrechter moet de zwaarste overtreding bestraffen wanneer spelers tegelijkertijd meer dan één overtreding begaan;
 - het spel moet worden hervat al naar gelang de zwaarste overtreding.
- Overtredingen begaan door spelers van verschillende teams:
 - de scheidsrechter moet het spel onderbreken en hervatten met een scheidsrechtersbal op de plaats waar de bal was toen het spel werd onderbroken, tenzij het spel werd onderbroken binnen het doelgebied; in dat geval wordt het spel hervat met een scheidsrechtersbal op de lijn van het doelgebied die evenwijdig loopt aan de doellijn zo dicht mogelijk bij de plaats waar de bal was toen het spel werd onderbroken.

Richtlijnen voor scheidsrechters

Positie wanneer de bal in het spel is

Aanbevelingen:

- Het spel moet zich bevinden tussen de scheidsrechter en de betrokken assistent-scheidsrechter;
- De betrokken assistent-scheidsrechter moet zich in het gezichtsveld van de scheidsrechter bevinden. De scheidsrechter moet een flexibele diagonaal toepassen.
- Door zich aan de zijkant van het spel te bevinden, wordt het eenvoudiger om het spel en de betrokken assistent-scheidsrechter in het gezichtsveld van de scheidsrechter te houden;
- De scheidsrechter moet dicht genoeg bij het spel zijn zonder in te grijpen in het spel;
- 'Dat wat gezien moet worden' gebeurt niet altijd in de nabijheid van de bal.

De scheidsrechter moet ook letten op:

- agressieve individuele confrontaties tussen spelers zonder de bal;
- mogelijke overtredingen in het gebied waarnaar het spel zich beweegt;
- overtredingen die gebeuren nadat de bal is gespeeld.

Positie bij spelhervattingen

De beste positie is die van waaruit de scheidsrechter de juiste beslissing kan nemen. Alle aanbevelingen over positie kiezen zijn gebaseerd op waarschijnlijkheden en moeten worden aangepast met gebruikmaking van specifieke informatie over de teams, de spelers en gebeurtenissen in de wedstrijd tot aan dat moment.

Signalen van de scheidsrechter



Directe vrije schop



Voordeel



Indirecte vrije schop



Gele kaart



Rode kaart

Het fluitsignaal

Een fluitsignaal is nodig om:

- het spel te starten (1ste, 2de helft), nadat een doelpunt is gescoord
- het spel te onderbreken:
 - voor een vrije schop of een strafschoep;
 - wanneer de wedstrijd tijdelijk of definitief wordt gestaakt;
 - wanneer een speelhelft voorbij is omdat de tijd verstreken is.
- het spel te hervatten bij:
 - vrije schoppen waarbij de muur op de juiste afstand gezet moet worden;
 - strafschoepen;
- het spel te hervatten nadat het is onderbroken vanwege:
 - het tonen van een gele of rode kaart wegens onbehoorlijk gedrag;
 - een blessure;
 - een wissel.

Een fluitsignaal is **NIET** nodig:

- bij het toekennen van:
 - een doelschoep, hoekschoep of inworp;
 - een doelpunt.
- om het spel te hervatten met:
 - een vrije schoep, doelschoep, hoekschoep, inworp.

Een fluitsignaal dat onnodig vaak gegeven wordt zal daardoor minder impact hebben op die momenten waarop een fluitsignaal echt nodig is. Wanneer de scheidsrechter besluit dat het spel pas kan worden hervat na een fluitsignaal dan moet hij dit duidelijk kenbaar maken aan de spelers.

Lichaamstaal

Lichaamstaal is een middel dat de scheidsrechter gebruikt om:

- hem te helpen de wedstrijd te leiden;
- autoriteit en zelfvertrouwen uit te stralen.

Lichaamstaal is niet:

- het toelichten van een beslissing.

Regel 6 **De assistent-scheidsrechters**

Taken

Er worden twee assistent-scheidsrechters aangesteld, die tot taak hebben, afhankelijk van de beslissing van de scheidsrechter, aan te geven:

- wanneer de bal geheel en al buiten het speelveld is geraakt;
- welke partij recht heeft op een hoekschop, doelschop of inworp;
- wanneer een speler bestraft kan worden omdat hij zich in buitenspelpositie bevindt;
- wanneer men een wisselspeler wenst in te zetten;
- wanneer onbehoorlijk gedrag of enig ander voorval heeft plaatsgevonden buiten het gezichtsveld van de scheidsrechter;
- wanneer overtredingen hebben plaatsgevonden, indien de assistent-scheidsrechters een beter zicht op de situatie hebben dan de scheidsrechter (dit houdt, onder bijzondere omstandigheden, ook in bij overtredingen in het strafschopgebied);
- of, bij strafschoppen, de doelverdediger van de doellijn komt voordat de bal is getrapt en of de bal over de doellijn is gegaan.

Assistentie

De assistent-scheidsrechters moeten bovendien de scheidsrechter bijstaan de wedstrijd overeenkomstig de spelregels te leiden. Met name kunnen zij het speelveld betreden om te helpen de afstand van 9.15 meter te bewerkstelligen.

In geval van ongeoorloofde inmenging of onbehoorlijk gedrag van een assistent-scheidsrechter zal de scheidsrechter hem van zijn taak ontheffen en hierover rapporteren aan de bevoegde instantie.

Interpretatie spelregels en richtlijnen voor scheidsrechters

Plichten en verantwoordelijkheden

De assistent-scheidsrechters helpen de scheidsrechter de wedstrijd overeenkomstig de spelregels te leiden. Ze assisteren de scheidsrechter ook bij alle andere zaken met betrekking tot het verloop van de wedstrijd, dit op verzoek en op aanwijzing van de scheidsrechter. Dit omvat zaken als:

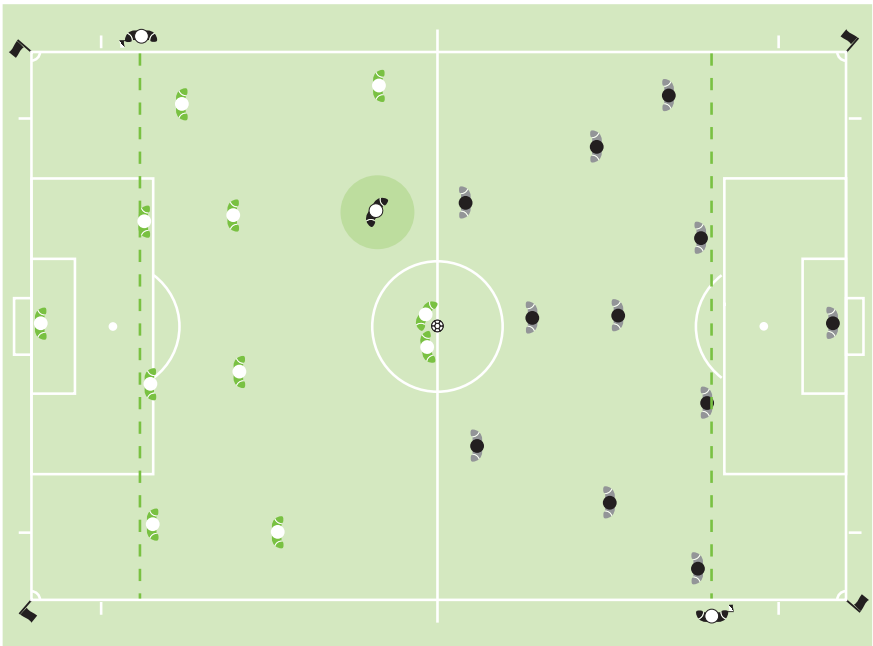
- controle van het veld, de ballen waarmee gespeeld wordt en de uitrusting van de spelers;

- vaststellen of problemen met de uitrusting of met bloedende wonden zijn opgelost;
- toezien op de wisselprocedure;
- bijhouden van aantekeningen met betrekking tot tijd, doelpunten en onbehoorlijk gedrag c.q. onsportief gedrag.

Positie en samenwerking

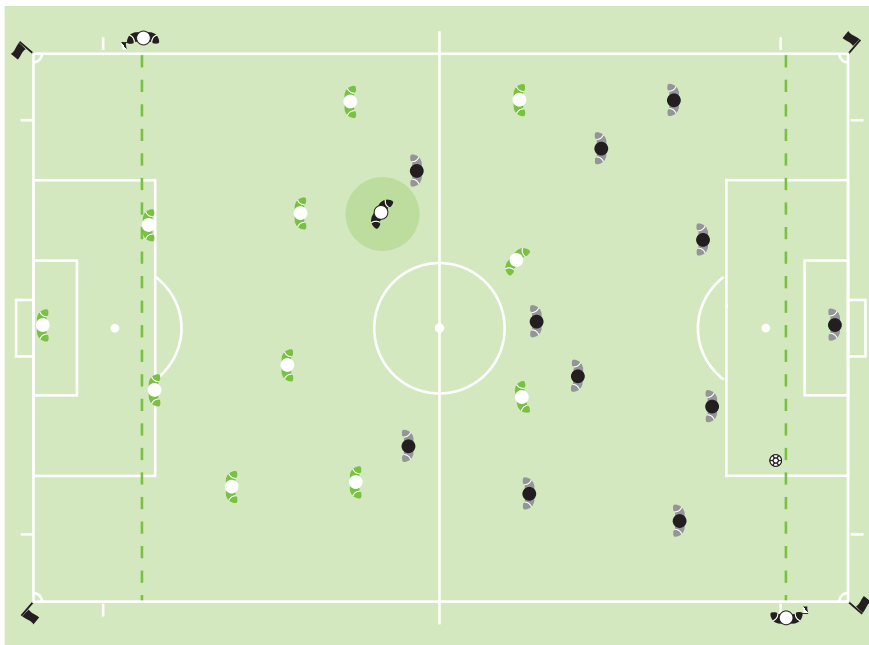
1. Aftrap

De assistent-scheidsrechters moeten zich op één lijn bevinden met de voorlaatste verdediger.



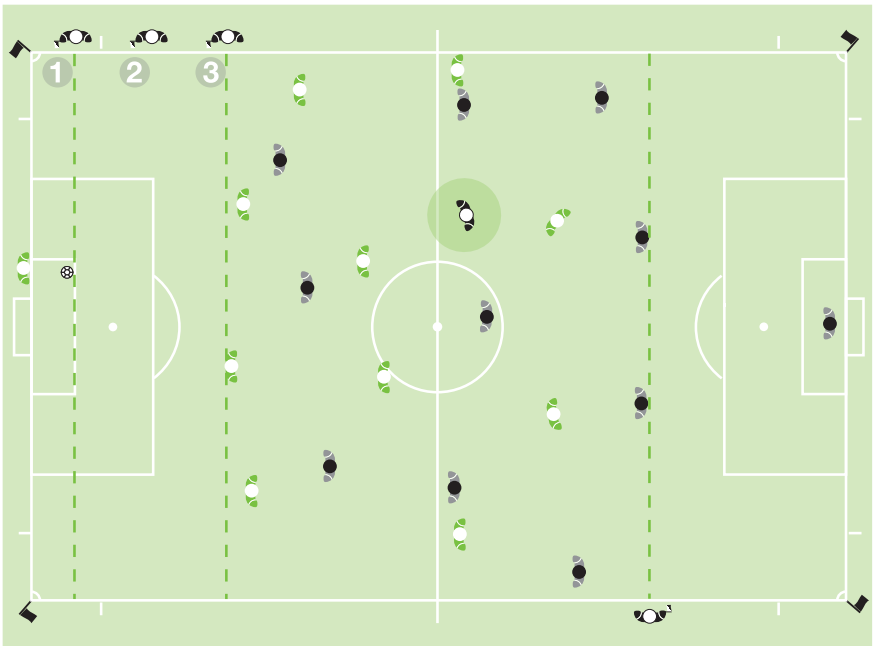
2. Algemene positie gedurende de wedstrijd

De assistent-scheidsrechters moeten zich op één lijn bevinden met de voorlaatste verdediger of de bal als deze dicht bij de doellijn is dan de voorlaatste verdediger. De assistent-scheidsrechters houden hun blik altijd op het speelveld gericht



3. Doelschop

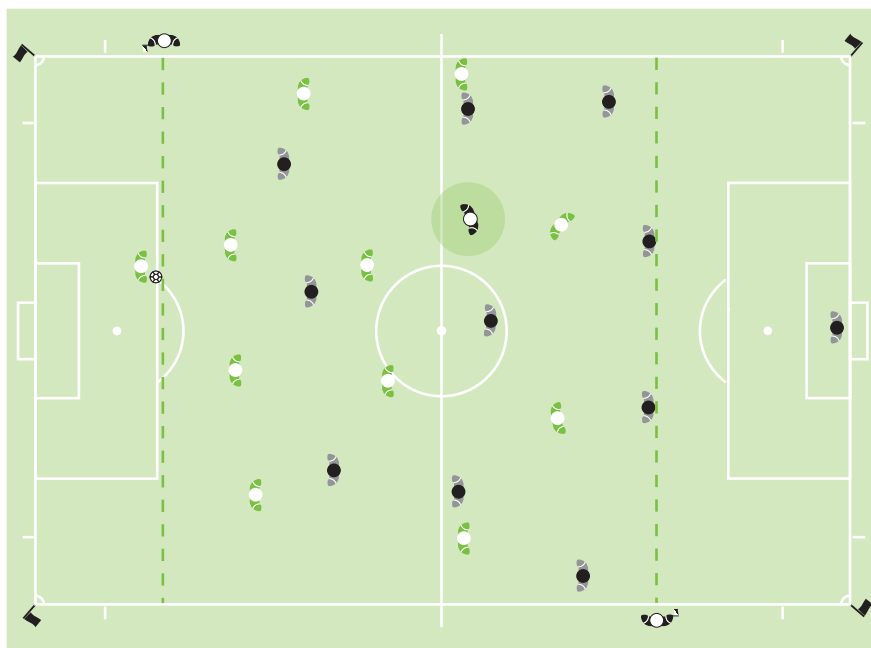
1. De assistent-scheidsrechters moeten eerst controleren of de bal zich binnen het doelgebied bevindt:
 - wanneer de bal niet op de juiste plaats is neergelegd moet de assistent-scheidsrechter in die positie blijven, oogcontact met de scheidsrechter maken en zijn vlag in de lucht steken.
2. Wanneer de bal eenmaal goed ligt binnen het doelgebied, begeeft de assistent-scheidsrechter zich naar de rand van het strafschoopgebied om te controleren dat de bal het strafschoopgebied verlaat (bal in het spel) en dat de aanvallers zich er buiten bevinden:
 - wanneer de voorlaatste verdediger de doelschop neemt, begeeft de assistent-scheidsrechter zich direct naar de rand van het strafschoopgebied.
3. Tot slot moet de assistent-scheidsrechter een positie innemen om de buitenspeellijijn te controleren; dit heeft te allen tijde prioriteit.



4. De doelverdediger brengt de bal in het spel

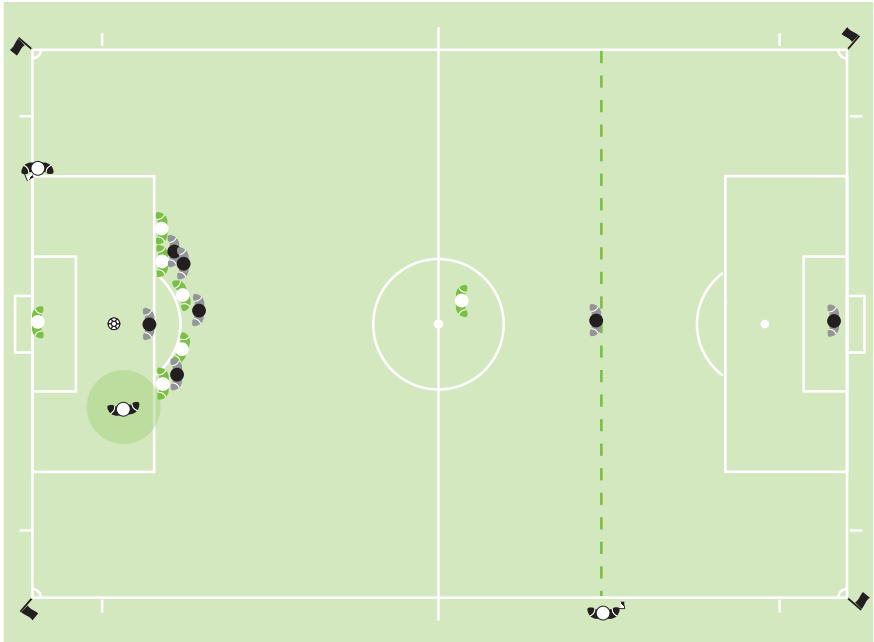
De assistent-scheidsrechters moeten positie innemen ter hoogte van de rand van het strafschopgebied en controleren dat de doelverdediger de bal niet met de handen raakt buiten het strafschopgebied.

Als de doelverdediger de bal in het spel heeft gebracht, moeten de assistent-scheidsrechters een positie innemen om de buitenspellijn te controleren; dit heeft te allen tijde prioriteit.



5. Strafschop

De assistent-scheidsrechter moet zijn opgesteld op de kruising van de doellijn en het strafschopgebied. Wanneer de doelverdediger overduidelijk van de doellijn komt voordat de bal is getrapt en er geen doelpunt wordt gescoord, moet de assistent-scheidsrechter zijn vlag in de lucht steken.

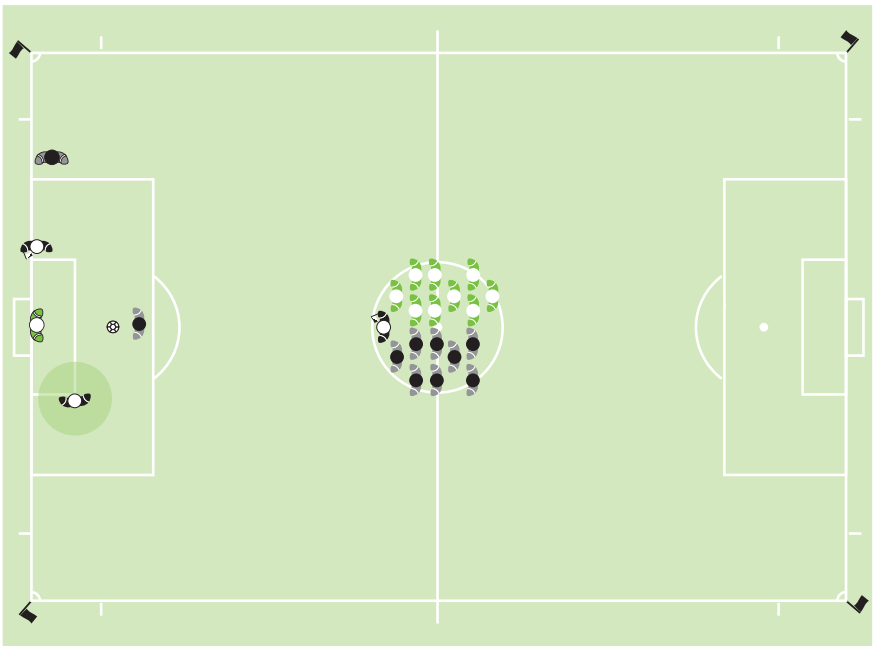


6. Strafschoppenserie

Eén assistent-scheidsrechter moet zijn opgesteld op de kruising van het doelgebied en de doellijn. Zijn voornaamste taak is om te controleren of de bal over de doellijn gaat:

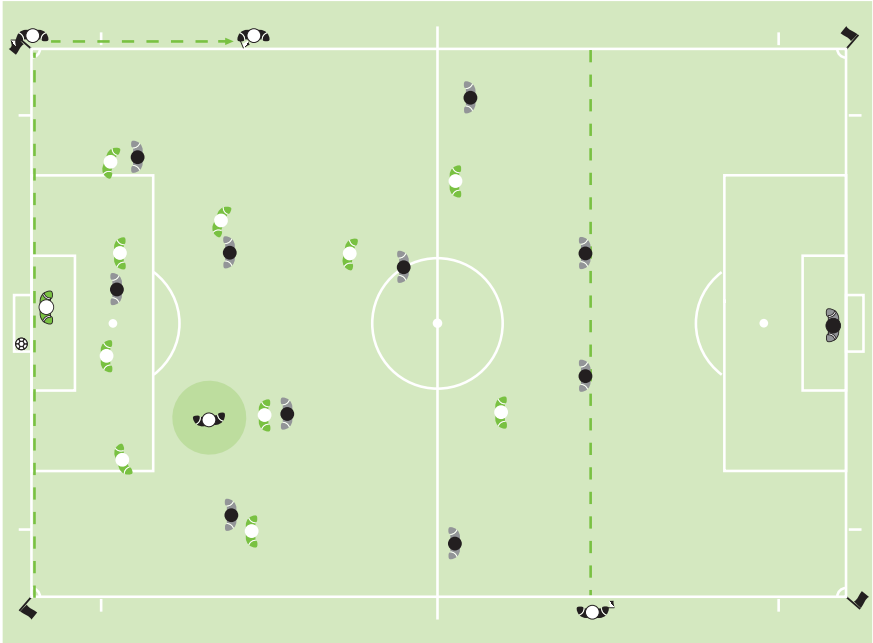
- Wanneer het duidelijk is dat bal over de doellijn is gegaan moet de assistent-scheidsrechter oogcontact maken met de scheidsrechter zonder een aanvullend signaal te geven;
- Wanneer een doelpunt is gescoord terwijl het niet helemaal duidelijk is dat de bal de doellijn is gepasseerd moet de assistent-scheidsrechter eerst zijn vlag in de lucht steken om de aandacht van de scheidsrechter te trekken en vervolgens het doelpunt bevestigen.

De andere assistent-scheidsrechter moet zijn opgesteld in de middencirkel om de overgebleven spelers van beide teams te controleren.



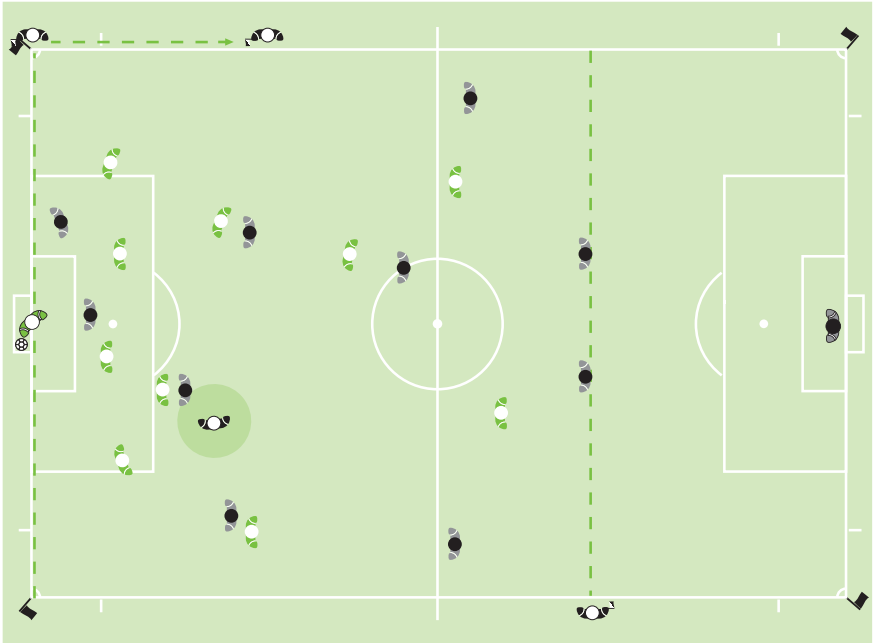
7. 'Doelpunt – Geen Doelpunt' situaties

Wanneer er een doelpunt is gemaakt en er is geen twijfel over de beslissing, dan moeten de scheidsrechter en de assistent-scheidsrechter oogcontact maken en vervolgens moet de assistent-scheidsrechter 25 – 30 meter langs de zijlijn, richting middenlijn rennen zonder zijn vlag in de lucht te steken.



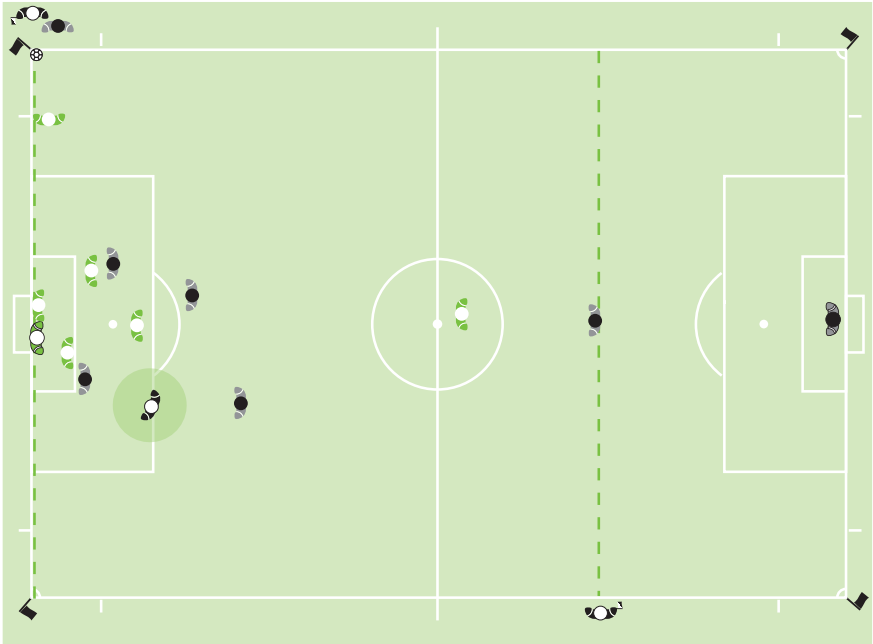
Wanneer een doelpunt is gescoord terwijl de bal nog in het spel lijkt te zijn, dan moet de assistent-scheidsrechter eerst zijn vlag in de lucht steken om de aandacht van de scheidsrechter te trekken en daarna vervolgen met de normale procedure bij een doelpunt door 25 – 30 meter langs de zijlijn richting middenlijn rennen.

In het geval dat de bal niet geheel en al over de doellijn is gegaan en het spel gewoon doorgaat omdat er geen doelpunt is gescoord, moet de scheidsrechter oogcontact maken met de assistent-scheidsrechter en, indien noodzakelijk, een discreet handgebaar maken.



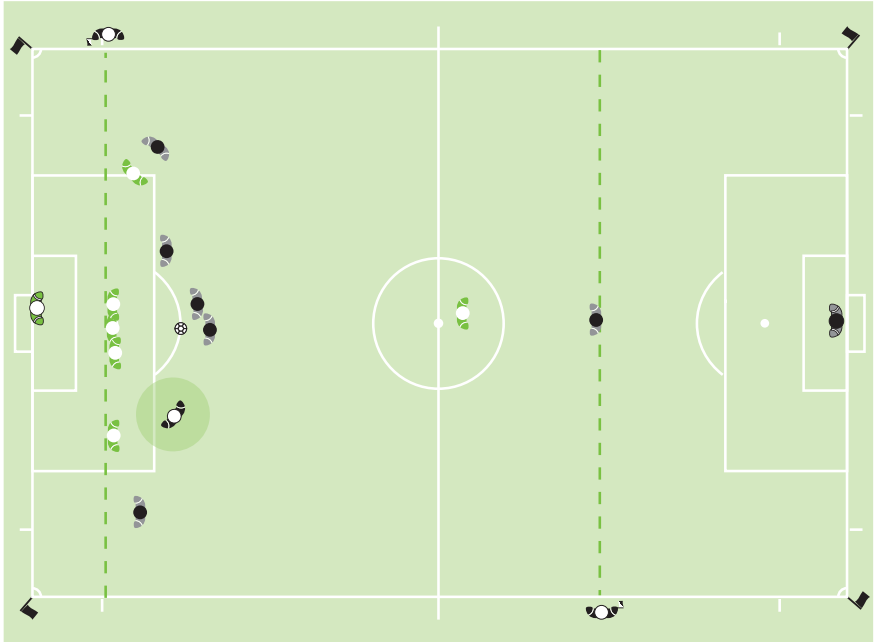
8. Hoekschop

De positie van de assistent-scheidsrechter bij een hoekschop is achter de hoekvlag evenwijdig aan de doellijn. In deze positie mag hij de speler die de hoekschop neemt niet belemmeren. Hij moet er op toezien dat de bal goed ligt in het hoekschopgebied.



9. Vrije schop

De positie van de assistent-scheidsrechter bij een vrije schop is op één lijn met de voorlaatste verdediger om de buitenspellijn te controleren; dit heeft in alle gevallen prioriteit. Echter, hij moet in staat zijn om de bal te volgen door zich langs de zijlijn richting de hoekvlag te bewegen indien op het doel wordt geschoten.



Gebaren

In het algemeen moet de assistent-scheidsrechter geen onnodige handgebaren maken. In sommige gevallen kan een discreet handgebaar belangrijke steun geven aan de scheidsrechter. Het handgebaar moet een duidelijke betekenis hebben. De betekenis moet zijn besproken en overeengekomen tijdens het maken van de afspraken voorafgaande aan de wedstrijd.

Looptechniek

In het algemeen moet de assistent-scheidsrechter zijn blik gericht houden op het speelveld terwijl hij rent. Zijwaarts lopen moet alleen over korte afstand gebeuren. Dit is met name van belang om buitenspel te beoordelen en het geeft de assistent-scheidsrechter een betere kijk op de situatie.

Het piepsignaal (alleen Betaald Voetbal)

Scheidsrechters worden er aan herinnerd dat het piepsignaal systeem een aanvullend signaal is dat alleen gebruikt moet worden wanneer het nodig is om de aandacht van de scheidsrechter te trekken.

Situaties waarbij het piepsignaal handig is zijn onder andere:

- buitenspel;
- overtredingen (buiten het gezichtsveld van de scheidsrechter);
- inworp, hoekschop of doelschop (moeilijke beslissingen);
- situaties rond het doel (moeilijke beslissingen).

Signalen van de assistent-scheidsrechter



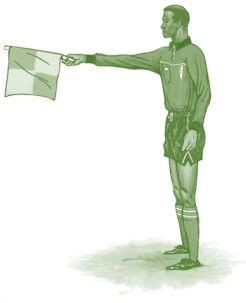
Vervanging



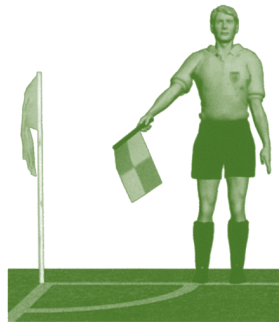
*Inworp voor
de aanvaller*



*Inworp voor
de verdediger*



Doelschop



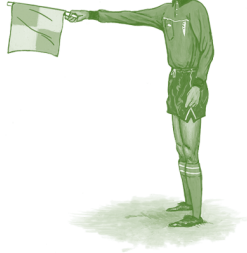
Hoekschop



Buitenspel



*Buitenspel aan
deze zijde van
het veld*



*Buitenspel in het
centrum van
het speelveld*



*Buitenspel overzijde
van het speelveld*



Overtreding van de verdediger



Overtreding van de aanvaller



Vlagtechniek en samenwerking

De vlag van de assistent-scheidsrechter moet altijd zichtbaar zijn voor de scheidsrechter, niet zijn opgerold en moet stil worden gehouden tijdens het rennen.

Wanneer hij een signaal geeft, moet de assistent-scheidsrechter stoppen met rennen, zich naar het veld keren, oogcontact maken met de scheidsrechter en de vlag in de lucht steken met duidelijke (niet overhaaste of overdreven) bewegingen. De vlag moet een verlengstuk van de arm vormen.

De assistent-scheidsrechters moeten de vlag de lucht in steken met die hand waarmee ze ook het volgende signaal geven, wanneer er meerdere signalen achter elkaar gegeven worden. Wanneer de omstandigheden veranderen en de andere hand gebruikt moet worden voor het volgende signaal, dan moet de assistent-scheidsrechter de vlag onder zijn middel naar de andere hand brengen.

Telkens wanneer de assistent-scheidsrechter aangeeft dat de bal uit het spel is, zal hij dit signaal aanhouden, totdat de scheidsrechter het erkent.

Telkens wanneer de assistent-scheidsrechter aangeeft dat er een gewelddadige handeling heeft plaatsgevonden en het signaal wordt niet meteen opgemerkt:

- Wanneer het spel is onderbroken om een disciplinaire maatregel te nemen, dan moet de hervatting in overeenstemming met de spelregels zijn (vrije schop, strafschop etc.);
- Wanneer het spel al is hervat, dan mag de scheidsrechter nog wel disciplinaire maatregelen nemen, maar de overtreding niet bestraffen met een vrije schop of strafschop.

Inworp

Wanneer de bal over de zijlijn gaat aan de zijde van de assistent-scheidsrechter, dan moet hij direct aangeven welke partij recht heeft op een inworp.

Wanneer de bal over de zijlijn gaat, ver weg van de positie van de assistent-scheidsrechter en de beslissing wie de inworp mag nemen is duidelijk, dan moet hij ook direct aangeven welke partij recht heeft op een inworp.

Wanneer de bal over de zijlijn gaat, ver weg van de assistent-scheidsrechter, maar deze twijfelt of de bal wel uit het spel is of wie er in moet werpen, dan moet hij oogcontact maken met de scheidsrechter, en het signaal van de scheidsrechter overnemen.

Hoekschop / doelschop

Wanneer de bal over de doellijn gaat, dicht bij de positie van de assistent-scheidsrechter, dan moet hij direct met de vlag in de rechterhand, om beter zicht te houden op het speelveld, aangeven of er sprake is van een doelschop of een hoekschop.

Wanneer de bal over de doellijn gaat, dicht bij de positie van de assistent-scheidsrechter, dan moet hij eerst zijn vlag in de lucht steken om aan te geven dat de bal uit het spel is en vervolgens aangeven of er sprake is van een doelschop of een hoekschop

Wanneer de bal over de doellijn gaat, ver weg van de positie van de assistent-scheidsrechter, maar deze twijfelt of de bal wel of niet uit het spel is, dan moet hij oogcontact maken en de beslissing van de scheidsrechter overnemen. De assistent-scheidsrechter mag ook direct aangeven of hervat moet worden met een doelschop of een hoekschop als het duidelijk is.

Buitenspel

De eerste handeling, die de assistent-scheidsrechter verricht bij een buitenspel beslissing, is het in de lucht steken van de vlag. Vervolgens gebruikt hij zijn vlag om het gebied op het speelveld aan te geven waar de overtreding plaatsvond.

Wanneer het vlagsignaal niet direct wordt opgemerkt door de scheidsrechter, dan moet de assistent-scheidsrechter blijven vlaggen totdat het signaal is gezien of totdat de bal duidelijk in bezit is van de verdedigende partij.

De vlag moet met de rechterhand in de lucht worden gestoken, omdat dit de assistent-scheidsrechter een beter zicht geeft op het speelveld.

Wissels (alleen Betaald Voetbal)

Wanneer er sprake is van een wissel moet de vierde official eerst de assistent-scheidsrechter op de hoogte brengen. De assistent-scheidsrechter moet dan de aandacht trekken van de scheidsrechter bij de eerstvolgende onderbreking van het spel. De assistent-scheidsrechter hoeft niet naar de middenlijn te komen, omdat de vierde official de wisselprocedure verder afhandelt.

Wanneer er geen vierde official is, dan moet de assistent-scheidsrechter assisteren bij de wisselprocedure. In dat geval moet de scheidsrechter wachten met het hervatten van het spel totdat de assistent-scheidsrechter zijn positie weer heeft ingenomen.

Overtredingen

De assistent-scheidsrechter moet zijn vlag in de lucht steken wanneer er sprake is van een overtreding of onbehoorlijk gedrag in zijn onmiddellijke nabijheid, of indien dit buiten het gezichtsveld van de scheidsrechter plaatsvindt. In alle andere gevallen moet hij wachten en zijn mening geven wanneer daarom gevraagd wordt. Als dit het

geval is, dan moet de assistent-scheidsrechter melden aan de scheidsrechter wat hij gezien en gehoord heeft en welke spelers erbij betrokken zijn.

Alvorens een overtreding aan te geven moet de assistent-scheidsrechter vaststellen dat:

- de overtreding plaatsvond buiten het gezichtsveld van de scheidsrechter of dat het zicht van de scheidsrechter belemmerd werd;
- de scheidsrechter geen voordeel zou hebben toegepast als hij de overtreding gezien zou hebben.

Wanneer er sprake is van een overtreding of van onbehoorlijk gedrag, dan moet de assistent-scheidsrechter:

- zijn vlag in de lucht steken met die hand waarmee ook het vervolg van het signaal gegeven zal worden. Hiermee krijgt de scheidsrechter een duidelijke indicatie tegen wie de overtreding werd begaan;
- oogcontact maken met de scheidsrechter;
- licht heen en weer zwaaien met de vlag (overdreven of agressieve gebaren moeten worden vermeden);
- gebruik maken van het piepsignaal, indien mogelijk (alleen Betaald Voetbal).

De assistent-scheidsrechter moet de 'wait and see' techniek toepassen om het spel door te laten gaan en zijn vlag niet in de lucht steken als het team, waartegen een overtreding werd gemaakt voordeel kan trekken uit de situatie. In dat geval is het erg belangrijk, dat de assistent-scheidsrechter oogcontact met de scheidsrechter onderhoudt.

Overtredingen buiten het strafschopgebied

Wanneer er een overtreding wordt begaan buiten het strafschopgebied (dicht bij de lijnen van het strafschopgebied), dan moet de assistent-scheidsrechter oogcontact maken met de scheidsrechter om te zien wat de positie van de scheidsrechter is en welke actie hij heeft ondernomen. De assistent-scheidsrechter moet ter hoogte van het strafschopgebied staan en zijn vlag in de lucht steken wanneer noodzakelijk.

Bij counters moet de assistent-scheidsrechter in staat zijn om informatie te geven over of er wel of geen overtreding is begaan en of een overtreding werd begaan binnen of buiten het strafschopgebied. Dit heeft te allen tijde prioriteit. Tevens moet hij in staat zijn om aan te geven welke disciplinaire maatregelen genomen moeten worden.

Overtredingen binnen het strafschopgebied

Wanneer er een overtreding wordt begaan binnen het strafschopgebied buiten het zicht van de scheidsrechter, vooral wanneer dit gebeurt dicht bij de positie van de

assistent-scheidsrechter, dan moet de assistent-scheidsrechter eerst oogcontact maken met de scheidsrechter om te zien wat de positie van de scheidsrechter is en welke actie hij heeft ondernomen. Wanneer de scheidsrechter geen actie heeft ondernomen, dan moet de assistent-scheidsrechter zijn vlag in de lucht steken en het piepsignaal gebruiken en vervolgens duidelijk zichtbaar richting de hoekvlag lopen.

Opstootjes

In het geval van opstootjes mag de dichtstbijzijnde assistent-scheidsrechter het veld inkomen om de scheidsrechter te assisteren. De andere assistent-scheidsrechter moet alles ook goed observeren en details van het incident registreren.

Raadpleging

Wanneer het gaat om disciplinaire zaken kunnen in sommige gevallen oogcontact en een discreet handgebaar van de assistent-scheidsrechter naar de scheidsrechter genoeg zijn.

In gevallen waar directe raadpleging nodig is, mag de assistent-scheidsrechter, indien noodzakelijk, 2 – 3 meter het veld inkomen. Tijdens het overleg staan zowel de scheidsrechter als de assistent-scheidsrechter met het gezicht richting speelveld om zicht te houden op het speelveld en om te voorkomen, dat anderen mee kunnen luisteren.

Muur op afstand

Wanneer een vrije schop wordt toegekend in de directe nabijheid van de assistent-scheidsrechter, dan mag de assistent-scheidsrechter het veld in komen om te helpen de muur op 9.15 meter van de bal te zetten. In dat geval moet de scheidsrechter wachten met het hervatten van het spel totdat de assistent-scheidsrechter zijn positie weer heeft ingenomen.

Regel 7 De duur van de wedstrijd

Speeltijd

Een wedstrijd bestaat uit twee gelijke helften van 45 minuten, tenzij anders is overeengekomen tussen de scheidsrechter en de twee deelnemende partijen.

Elke afspraak om de duur van de helften te veranderen (b.v. elke helft met vijf minuten inkorten wegens onvoldoende licht) moet zijn gemaakt voor aanvang van de wedstrijd en moet in overeenstemming zijn met de competitiereglementen.

De rust na de eerste helft

De spelers hebben recht op een rust na de eerste helft. Deze rust mag niet langer duren dan 15 minuten.

In de competitiereglementen moet zijn opgenomen hoe lang de rust na de eerste helft duurt.

De duur van de rust na de eerste helft mag alleen met toestemming van de scheidsrechter worden gewijzigd.

Bijtellen van verloren tijd

In elke helft wordt tijd bijgeteld die verloren is gegaan door:

- het wisselen van spelers;
- het beoordelen (verzorgen) van blessures bij spelers;
- het verlaten van het speelveld door geblesseerde spelers voor verzorging;
- tijd rekken;
- enig andere reden.

De tijd die wordt bijgeteld is ter beoordeling van de scheidsrechter.

Strafschop

De speeltijd wordt verlengd om een strafschop te laten nemen aan het einde van elke helft of aan het einde van de eerste of tweede helft van de verlenging.

Gestaakte wedstrijd

Een gestaakte wedstrijd wordt overgespeeld, tenzij de competitiereglementen anders bepalen.

Interpretatie spelregels en richtlijnen voor scheidsrechters

Bijtellen van verloren tijd

Veel onderbrekingen in de wedstrijd zijn volstrekt natuurlijk (bijv. inwerpen, doelschoppen). Slechts wanneer deze onderbrekingen buitensporig lang duren, moet tijd worden bijgeteld.

De vierde official geeft aan het eind van de laatste minuut van elke speelhelft, de door de scheidsrechter bepaalde minimale extra tijd aan.

Het aangeven van de extra tijd betekent niet, dat dit de exacte tijd is die nog resteert in de wedstrijd. Er kan nog meer tijd bijkomen, wanneer de scheidsrechter dit nodig vindt, het kan echter nooit minder worden.

De scheidsrechter moet het onjuist bijhouden van de tijd gedurende de eerste helft, niet compenseren door de tweede helft te verlengen of te verkorten.

Regel 8 Het begin en de hervatting van het spel

Definitie van aftrap

Een aftrap is de manier om het spel te beginnen of te hervatten:

- aan het begin van de wedstrijd;
- nadat een doelpunt is gemaakt;
- aan het begin van de tweede helft;
- aan het begin van elke verlenging, indien van toepassing;
- uit een aftrap an rechtstreeks worden gescoord.

Procedure

Vóór de aftrap bij het begin van de wedstrijd of verlenging:

Een muntstuk wordt opgeworpen en de partij die de toss wint, kiest het doel voor de eerste helft.

De partij die de toss wint, neemt aan het begin van de tweede helft de beginschop. In de tweede helft wisselen de partijen van speelhelft.

De aftrap

- Alle spelers bevinden zich op eigen speelhelft.
- Alle tegenstanders van de nemer bevinden zich op tenminste 9.15 meter van de bal totdat deze in het spel is.
- De bal moet stilliggen op de middenstip.
- De scheidsrechter geeft een fluitsignaal.
- De bal is in het spel, wanneer hij getrapt is en in voorwaartse richting beweegt.
- De nemer mag de bal niet opnieuw raken, voordat deze is geraakt door een andere speler.
- Wanneer een partij een doelpunt heeft gemaakt, wordt de aftrap genomen door de tegenpartij.

Overtredingen en straffen

Indien de nemer van de aftrap de bal opnieuw raakt, voordat deze is geraakt door een andere speler:

- wordt een indirecte vrije schop toegekend aan de tegenpartij, te nemen vanaf de plaats waar de overtreding plaatsvond. (zie Regel 13 - Plaats van de Vrije Schop)

Voor elke andere overtreding van de aftrapprocedure:

- moet de aftrap worden overgenomen.

Definitie van de scheidsrechtersbal

Een scheidsrechtersbal is een manier om het spel te hervatten wanneer, als de bal in het spel is, de scheidsrechter het noodzakelijk acht om het spel tijdelijk te onderbreken voor een reden die niet elders in de Spelregels wordt genoemd.

Procedure

De scheidsrechter laat de bal vallen op de plaats waar deze was toen het spel werd onderbroken, tenzij het spel werd onderbroken binnen het doelgebied; in dat geval wordt het spel hervat met een scheidsrechtersbal op de lijn van het doelgebied, die evenwijdig loopt aan de doellijn zo dicht mogelijk bij de plaats waar de bal was toen het spel werd onderbroken.

De bal is in het spel zodra deze de grond raakt.

Overtredingen en straffen

Een scheidsrechtersbal wordt overgenomen:

- wanneer de bal wordt geraakt door een speler, voordat de bal de grond raakt;
- als de bal, nadat deze de grond heeft geraakt, buiten het speelveld terecht komt, zonder te zijn geraakt door een speler.

Interpretatie spelregels en richtlijnen voor scheidsrechters

De scheidsrechtersbal

Elke speler mag deelnemen aan de strijd om de bal (ook de doelverdediger). Er is geen minimum of maximum aantal spelers vereist om een scheidsrechtersbal uit te voeren. De scheidsrechter kan niet beslissen wie er wel en niet bij de scheidsrechtersbal aanwezig mogen zijn.

Regel 9 De bal in en uit het spel

De bal uit het spel

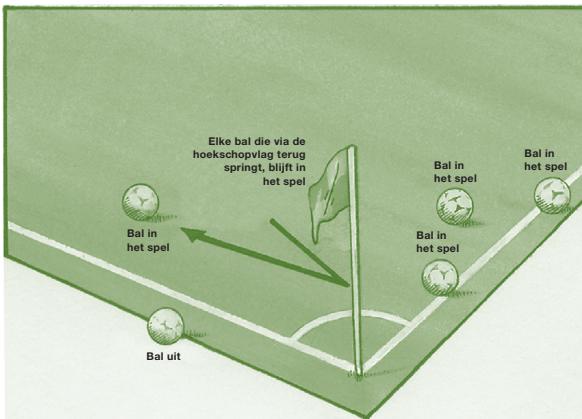
De bal is uit het spel wanneer:

- hij geheel en al over de doellijn of zijlijn is gegaan, hetzij over de grond, hetzij door de lucht;
- het spel is onderbroken door de scheidsrechter.

De bal in het spel

De bal is in het spel op ieder ander moment, dus ook:

- wanneer hij terugspringt van een doelpaal, doellat, of hoekvlaggenstok en in het speelveld blijft;
- wanneer hij terugspringt van de scheidsrechter of een assistent-scheidsrechter als deze zich binnen het speelveld bevindt.



Interpretatie spelregels en richtlijnen voor scheidsrechters

De bal raakt binnen het speelveld een persoon niet zijnde een speler

Wanneer de bal in het spel is en deze raakt de scheidsrechter of de assistent-scheidsrechter die op dat moment binnen het speelveld is, dan gaat het spel door omdat de scheidsrechter en de assistent-scheidsrechters onderdeel van de wedstrijd zijn.

Regel 10 **Hoe er wordt gescoord**

Doelpunt

Een doelpunt is gescoord, wanneer de bal geheel en al over de doellijn tussen de doelpalen en onder de doelat is gegaan, mits er geen overtreding van de spelregels is gemaakt door de partij die scoort.

Winnende partij

De partij die het meest heeft gescoord, heeft gewonnen.

Wanneer beide partijen evenveel hebben gescoord, of wanneer er niet is gescoord, is er sprake van een gelijkspel.

Competitiereglementen

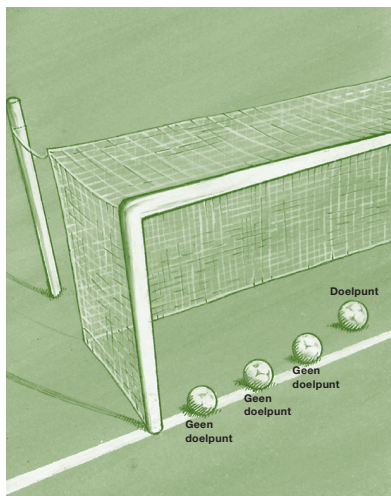
Indien de competitie-reglementen bepalen, dat er een winnaar moet zijn wanneer een wedstrijd of een “uit- en thuiswedstrijd” in een gelijkspel is geëindigd, zijn de enige toegestane procedures om de winnaar te bepalen, die procedures welke zijn goedgekeurd door de International F.A. Board, namelijk:

- de regeling van de “uitdoelpunten”;
- de verlenging;
- de strafschoepenserie.

Interpretatie spelregels en richtlijnen voor scheidsrechters

Geen doelpunt

Wanneer de scheidsrechter aangeeft dat er gescoord is, voordat de bal geheel en al over de doellijn is gegaan en onmiddellijk zijn fout inziet, dan zal het spel hervat worden met een scheidsrechtersbal op de plaats waar de bal was toen het spel werd onderbroken, tenzij het spel werd onderbroken binnen het doelgebied. In dat geval wordt het spel hervat met een scheidsrechtersbal op de lijn van het doelgebied die evenwijdig loopt aan de doellijn zo dicht mogelijk bij de plaats waar de bal was toen het spel werd onderbroken.



Regel 11 **Buitenspel**

Buitenspelpositie

Buitenspel zijn als zodanig is geen overtreding.

Een speler bevindt zich in buitenspelpositie indien:

- hij dichterbij de doellijn van de tegenpartij is dan de bal en de voorlaatste tegenstander.

Een speler bevindt zich niet in buitenspelpositie indien:

- hij zich op zijn eigen speelhelft bevindt, of
- hij gelijk staat met de voorlaatste tegenstander, of
- hij gelijk staat met de laatste twee tegenstanders.

Strafbaar

Een speler wordt alleen voor zijn buitenspelpositie bestraft indien hij, op het moment dat de bal wordt geraakt of gespeeld door een medespeler, naar het oordeel van de scheidsrechter, actief bij het spel is betrokken door:

- in te grijpen in het spel, of
- een tegenstander in diens spel te beïnvloeden, of
- voordeel te trekken uit zijn buitenspelpositie.

Niet strafbaar

Een speler wordt niet voor zijn buitenspelpositie bestraft indien hij de bal rechtstreeks ontvangt uit:

- een doelschop;
- een inworp;
- een hoekschop.

Overtredingen en straffen

In het geval van een strafbare buitenspelpositie kent de scheidsrechter een indirecte vrije schop toe aan de tegenpartij, te nemen vanaf de plaats waar de "overtreding" plaatsvond. (zie Regel 13 - Plaats van de Vrije Schop)

Interpretatie spelregels en richtlijnen voor scheidsrechters

Definities

In de context van Regel 11 – Buitenspel, zijn de volgende criteria van toepassing:

- “Dichter bij de doellijn van de tegenpartij” betekent dat enig deel van hoofd, lichaam of voeten dicht bij de doellijn van de tegenpartij is dan zowel de bal als de voorlaatste tegenstander. De armen zijn hierbij niet inbegrepen;
- “Ingrijpen in het spel” betekent het spelen of raken van de bal, die door een medespeler is gespeeld of geraakt;
- “Een tegenstander in diens spel beïnvloeden” betekent voorkomen, dat een tegenstander de bal kan spelen of in staat is te spelen door duidelijk het gezichtsveld of de bewegingen van de tegenstander te blokkeren of het maken van een gebaar of beweging die, naar het oordeel van de scheidsrechter, een tegenstander misleidt of afleidt;
- “Voordeel trekken uit de buitenspelpositie” betekent het spelen van de bal, die terugkomt van de doelpaal of doellat terwijl hij zich op het moment van spelen in buitenspelpositie bevindt of het spelen van de bal, die terugkomt van een tegenstander terwijl hij zich op het moment van spelen in buitenspelpositie bevindt.

Overtredingen

Wanneer zich een geval van strafbaar buitenspel voordoet, moet de scheidsrechter een indirecte vrije schop toekennen, te nemen vanaf de plaats waar de buitenspel staande speler zich bevond op het moment, dat de bal voor het laatst naar hem gespeeld werd door één van zijn medespelers.

Elke verdediger die, om welke reden dan ook, het speelveld verlaat zonder toestemming van de scheidsrechter, wordt tot de volgende onderbreking van het spel geacht zich op zijn eigen doellijn of zijlijn te bevinden. Dit met het oog op het beoordelen van buitenspel. Als de speler het speelveld met opzet verlaat moet hij de eerstvolgende keer, dat de bal uit het spel is, een waarschuwing ontvangen.

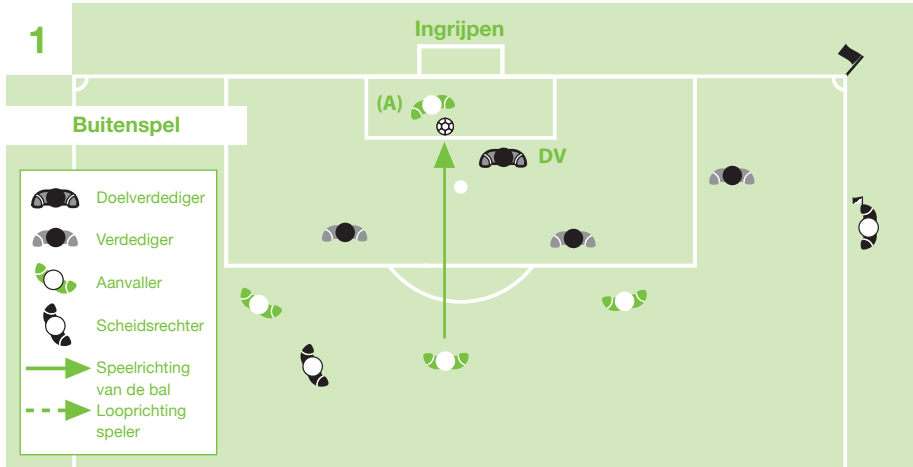
Het is op zich geen overtreding wanneer een speler, die zich in buitenspelpositie bevindt, buiten het speelveld stapt om zodoende de scheidsrechter aan te geven dat hij niet actief bij het spel betrokken is. Echter, als de scheidsrechter van oordeel is, dat de speler het veld om tactische redenen verlaat en oneerlijk voordeel behaalt door het veld opnieuw te betreden, dan moet de speler een waarschuwing ontvangen wegens onsportief gedrag. De speler had toestemming aan de scheidsrechter moeten vragen om het speelveld opnieuw te betreden.

Als een aanvaller stil blijft staan in de netruimte, terwijl de bal in het doel gaat, dan moet een doelpunt worden toegekend. Echter, als de aanvaller een tegenstander afleidt, moet het doelpunt worden afgekeurd. De speler moet een waarschuwing ontvangen wegens onsportief gedrag. Het spel moet hervat worden met een scheidsrechtersbal vanaf de plaats waar de bal was toen het spel werd onderbroken. Indien het spel werd onderbroken binnen het doelgebied, wordt het spel hervat met een scheidsrechtersbal op de lijn van het doelgebied die evenwijdig loopt aan de doellijn zo dicht mogelijk bij de plaats waar de bal was toen het spel werd onderbroken.

Diagrammen:

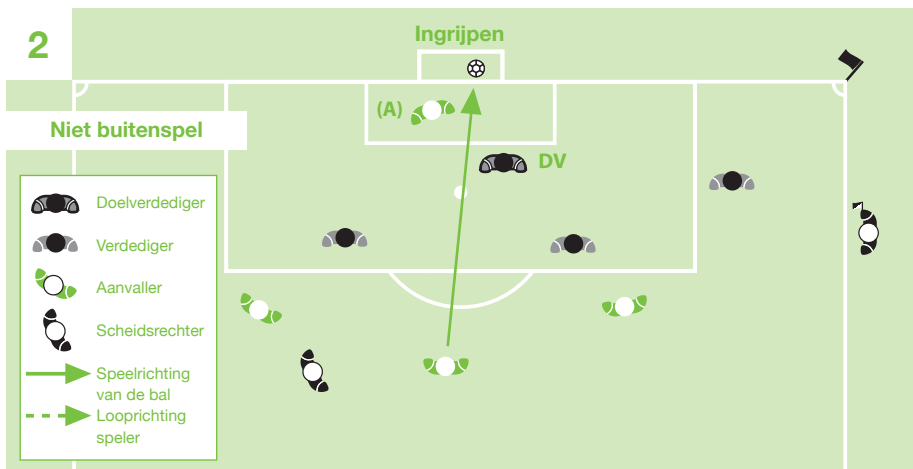
1. Buitenspel

Aanvaller (A) staat in buitenspelpositie, hij raakt of speelt de bal en wordt daardoor bestraft voor **strafbaar** buitenspel.



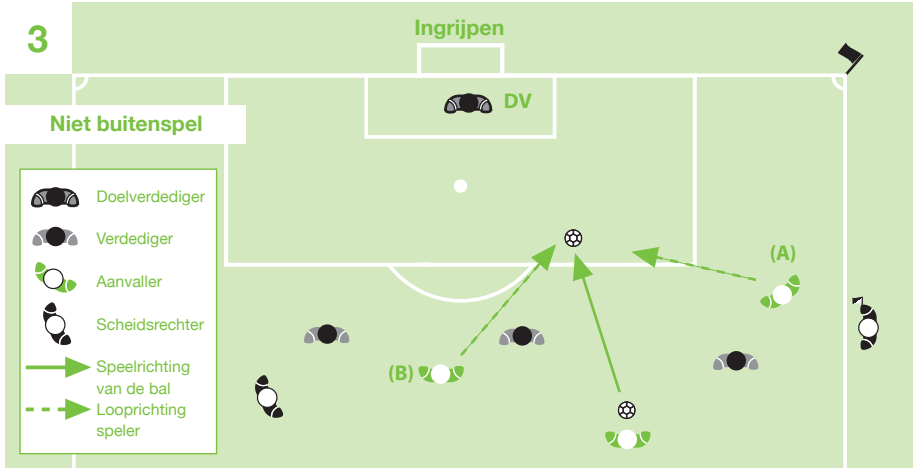
2. Niet buitenspel

Aanvaller A staat in buitenspelpositie, hij raakt of speelt niet de bal en beïnvloedt geen tegenstander. Deze aanvaller zal niet bestraft worden, omdat hij de bal niet heeft geraakt.



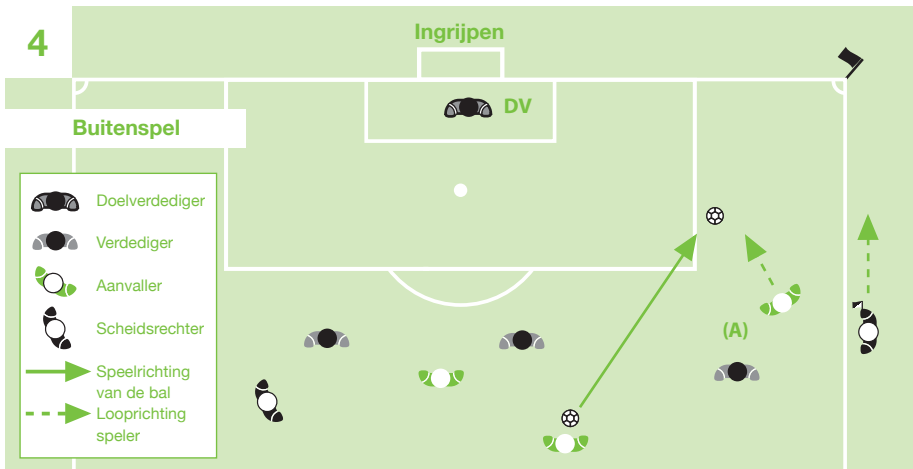
3. Niet buitenspel

Aanvaller A staat in buitenspelpositie en loopt in de richting van de bal en een medespeler die niet in buitenspelpositie staat (B) loopt eveneens in de richting van de bal en speelt hem. De aanvaller (A) zal niet bestraft worden, omdat hij de bal niet heeft geraakt.



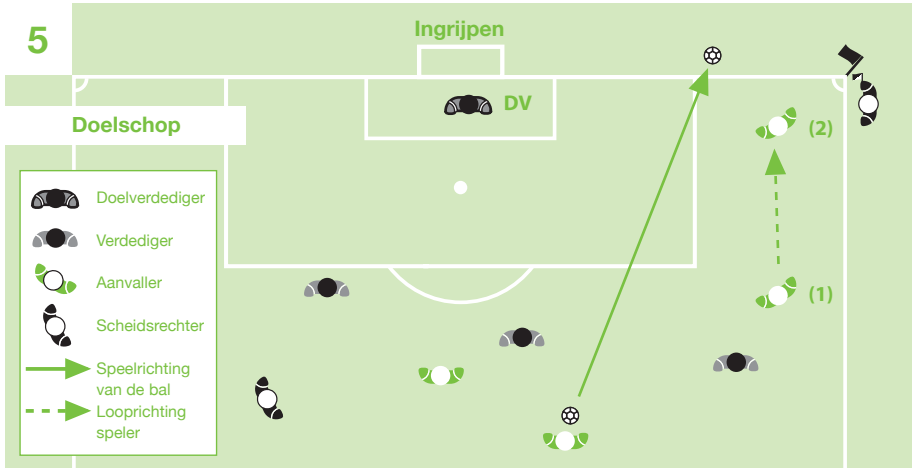
4. Buitenspel

De buitenspelpositie van aanvaller (A) mag pas worden bestraft als hij de bal speelt of raakt, indien naar het oordeel van de scheidsrechter geen andere medespeler, die niet in buitenspelpositie staat, de gelegenheid heeft om de bal te spelen.



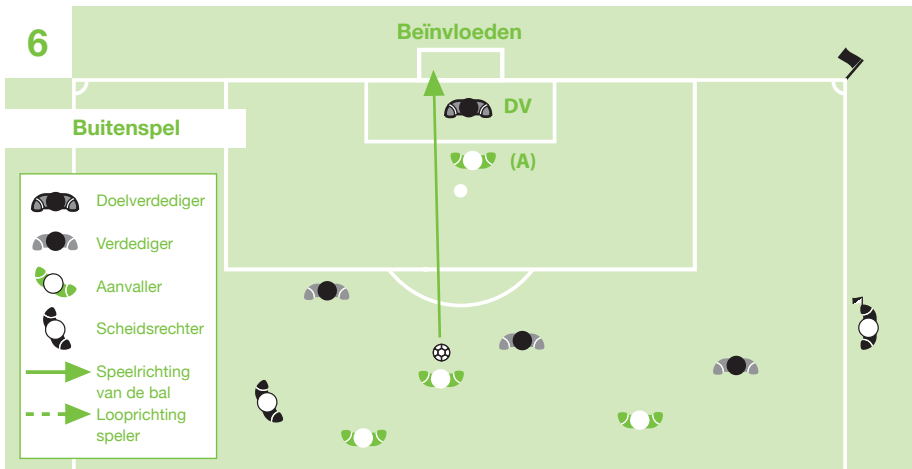
5. Niet buitenspel

Een aanvaller **in buitenspelpositie** (1) loopt in de richting van de bal **en raakt hem niet**. De scheidsrechter zal het spel nu hervatten met een doelschop.



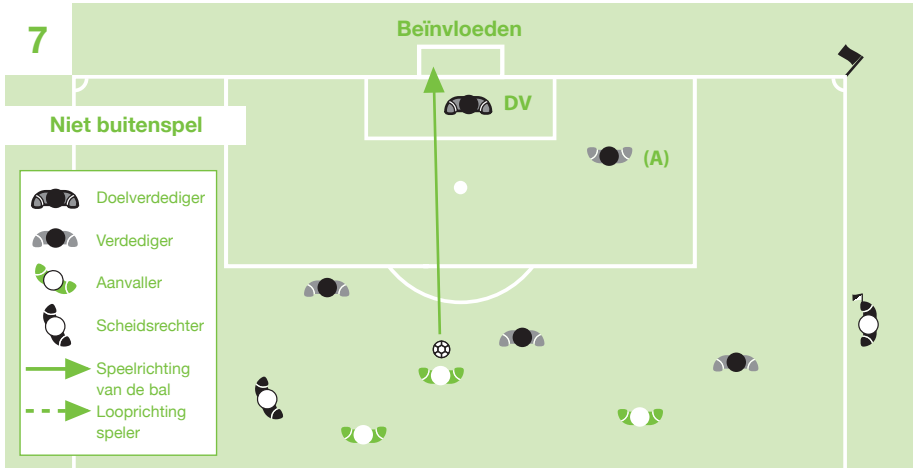
6. Buitenspel

Aanvaller (A) in buitenspelpositie belemmert het zicht van de doelverdediger. Hij moet bestrafd worden, omdat hij een tegenspeler hindert te spelen of de mogelijkheid ontnemt de bal te spelen.



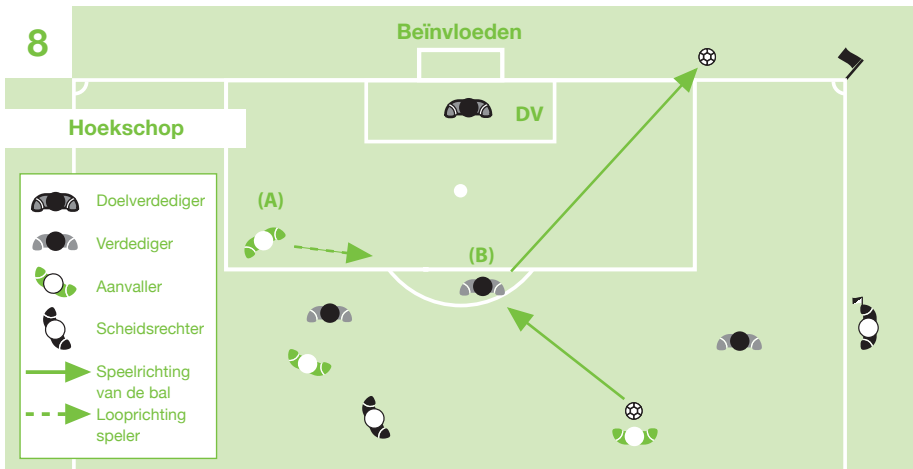
7. Niet buitenspel

Een aanvaller (A) in buitenspelpositie belemmert het zicht van de doelverdediger niet en maakt geen gebaar of beweging om hem te misleiden of af te leiden.



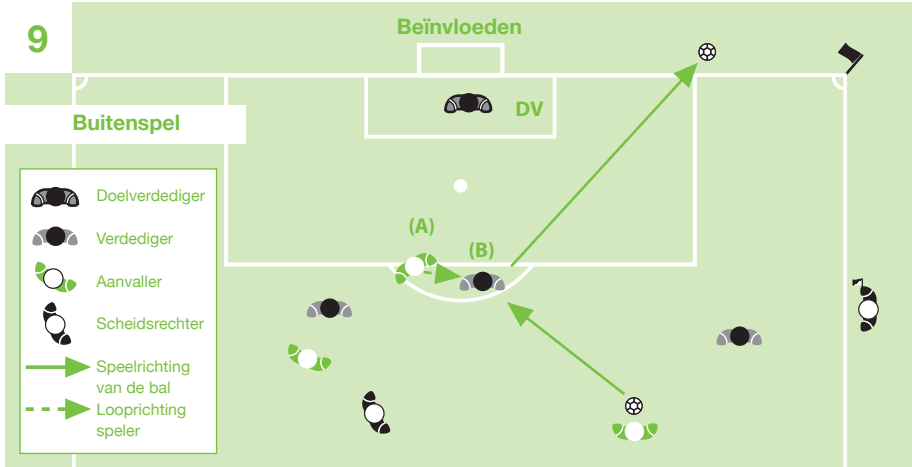
8. Niet buitenspel

Aanvaller (A) staat in buitenspelpositie en loopt in de richting van de bal, maar voorkomt niet dat een verdediger (B) hem speelt of hem zou kunnen spelen. Aanvaller A maakte geen gebaar of beweging om (B) te misleiden of af te leiden.



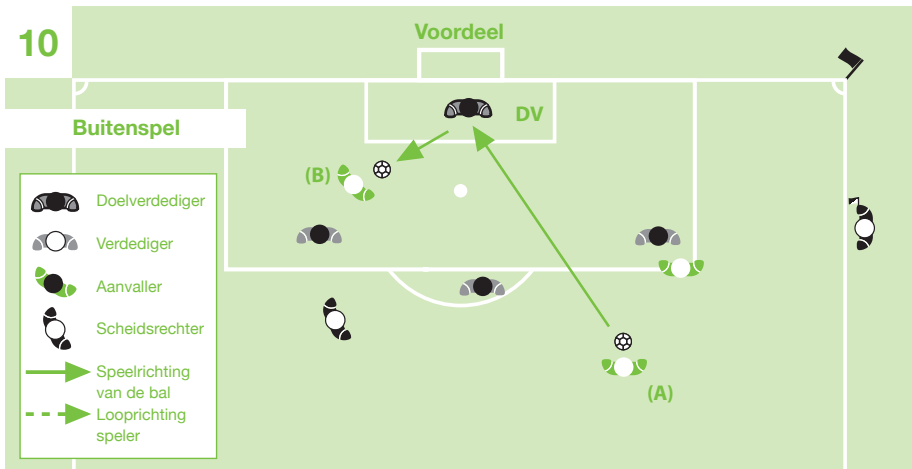
9. Buitenspel

Aanvaller (A) staat in buitenspelpositie en loopt in de richting van de bal, maar voorkomt niet dat de tegenspeler de bal speelt, hij beïnvloedt echter wel het spel van zijn tegenstander.



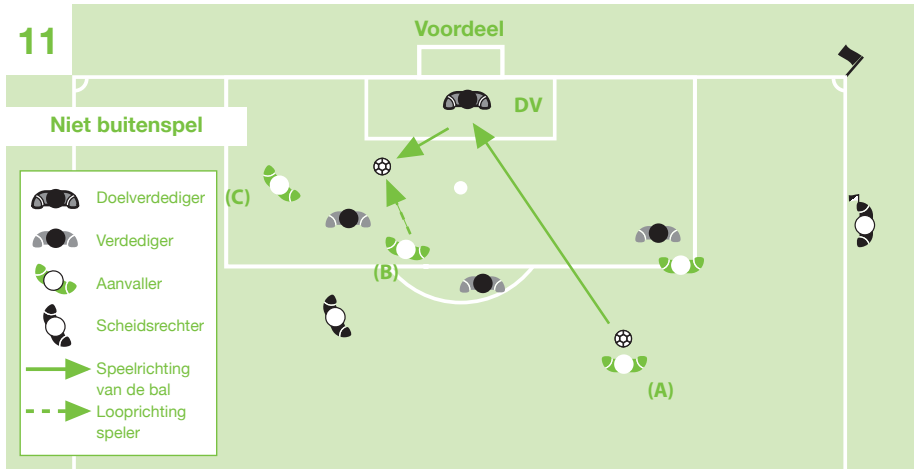
10. Buitenspel

Het schot van een medespeler (A) komt via de doelverdediger bij speler (B) die bestraft wordt, omdat hij voordeel haalde uit zijn buitenspelpositie.



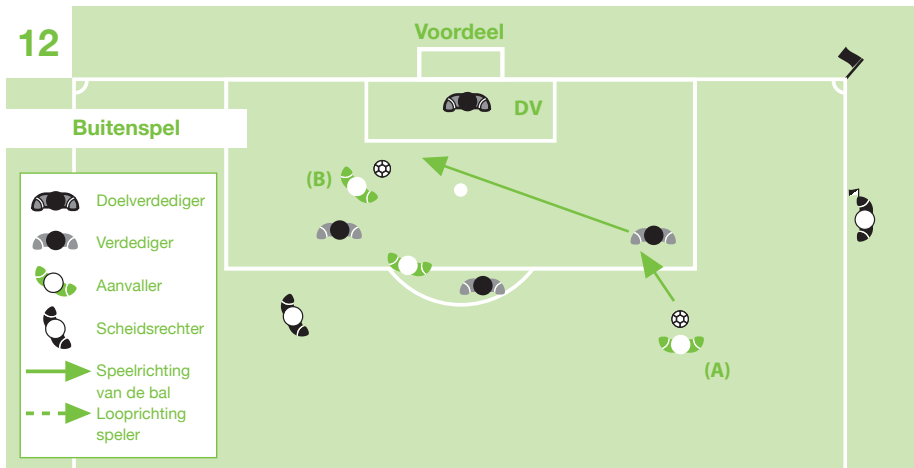
11. Niet buitenspel

Het schot van een medespeler (A) komt via de doelverdediger terug. Aanvaller(B) die niet in buitenspelpositie staat, speelt nu de bal. Aanvaller (C), die in buitenspelpositie stond, wordt niet bestraft, omdat hij geen voordeel haalde uit zijn positie.



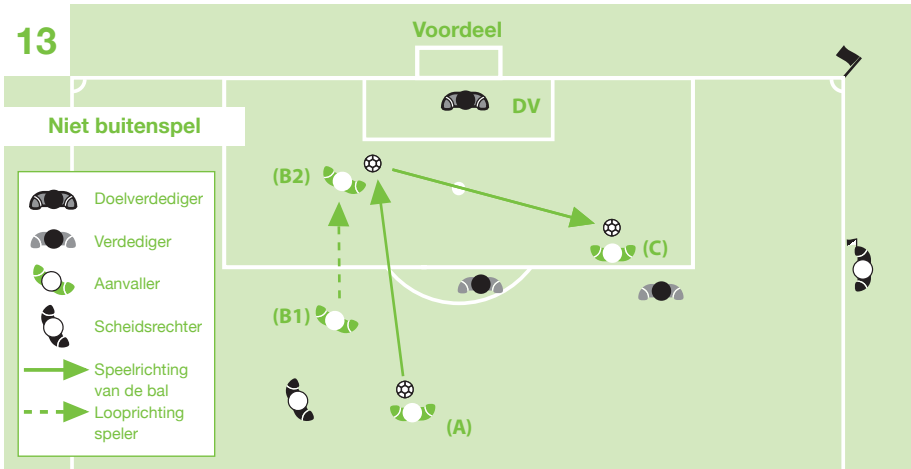
12. Buitenspel

Het schot van aanvaller (A) komt via een tegenstander bij aanvaller (B), die bestraft wordt als hij de bal speelt, omdat hij op het moment van spelen in buitenspelpositie stond.



13. Niet buitenspel

Aanvaller (C) bevindt zich in buitenspelpositie, zonder een tegenstander te hinderen. Medespeler (A) speelt de bal door aan (B1), die niet in buitenspelpositie staat en loopt in de richting van het doel van de tegenspeler. In positie (B2) speelt hij de bal door naar aanvaller (C). De aanvaller (C) mag **niet** bestraft worden, omdat hij niet in buitenspelpositie stond toen de bal hem toegespeeld werd.



Regel 12 Overtredingen en onbehoorlijk gedrag

Overtredingen en onbehoorlijk gedrag worden bestraft met:

A - Een directe vrije schop

Een directe vrije schop wordt toegekend aan de tegenpartij, indien een speler één van de zeven hieronder volgende overtredingen begaat op een wijze die door de scheidsrechter wordt beoordeeld als onvoorzichtig, onbesuisd of als gepaard gaande met buitensporige inzet:

1. een tegenstander trapt of probeert te trappen;
2. een tegenstander laat struikelen of probeert te laten struikelen;
3. springt naar een tegenstander;
4. een tegenstander aanvalt;
5. een tegenstander slaat of probeert te slaan;
6. een tegenstander duwt;
7. een tegenstander ten val brengt.

Een directe vrije schop wordt ook toegekend aan de tegenpartij, indien een speler één van de drie hieronder volgende overtredingen begaat:

8. een tegenstander vasthoudt;
9. een tegenstander bespuwt;
10. opzettelijk de bal met de hand of arm speelt (dit geldt niet voor de doelverdediger binnen zijn eigen strafschoopgebied).

Een directe vrije schop wordt genomen vanaf de plaats waar de overtreding plaatsvond. (zie Regel 13 - Plaats van de Vrije Schop)

Een strafschoop

Een strafschoop wordt toegekend, indien een speler één van de tien hierboven genoemde overtredingen begaat in zijn eigen strafschoopgebied, ongeacht de plaats waar de bal zich bevindt, mits deze in het spel is.

B - Een indirecte vrije schop

Een indirecte vrije schop wordt toegekend aan de tegenpartij, indien een doelverdediger, binnen zijn eigen strafschoopgebied, één van de vier hieronder volgende overtredingen begaat:

1. langer dan zes seconden de bal in zijn handen houdt, voordat hij deze weer in het spel brengt;
2. de bal weer met de handen aanraakt, nadat hij deze in het spel heeft gebracht, zonder dat deze is geraakt door een andere speler;
3. de bal met de handen aanraakt, nadat deze hem doelbewust door een medespeler met de voeten is toegespeeld;
4. de bal met de handen aanraakt, nadat hij deze rechtstreeks heeft ontvangen uit een inworp genomen door een medespeler.

Een indirecte vrije schop wordt ook toegekend aan de tegenpartij, indien een speler naar het oordeel van de scheidsrechter:

5. speelt op een gevaarlijke wijze;
6. een tegenstander in diens loop belemmert;
7. voorkomt dat de doelverdediger de bal uit zijn handen in het spel kan brengen;
8. een andere overtreding begaat, niet elders genoemd in Regel 12, waarvoor het spel wordt onderbroken om een speler te waarschuwen of van het speelveld te zenden.

Een indirecte vrije schop wordt genomen vanaf de plaats waar de overtreding plaatsvond. (zie Regel 13 - Plaats van de Vrije Schop)

C - Disciplinaire straffen

De gele kaart wordt gebruikt om duidelijk te maken, dat een speler, wisselspeler of een gewisselde speler een waarschuwing heeft ontvangen.

De rode kaart wordt gebruikt om duidelijk te maken, dat een speler, wisselspeler of een gewisselde speler van het speelveld is gezonden.

De gele of de rode kaart kan alleen worden getoond aan een speler, een wisselspeler of een gewisselde speler.

De scheidsrechter heeft de bevoegdheid om disciplinaire maatregelen te nemen vanaf het moment dat hij het speelveld betreedt tot het moment dat hij het speelveld verlaat na het laatste fluitsignaal.

Een speler die een overtreding begaat, zowel binnen als buiten het speelveld, die moet worden bestraft met een waarschuwing of een veldverwijdering, wordt bestraft naar de aard van de overtreding. Dit geldt voor overtredingen begaan ten opzichte van een tegenstander, een medespeler, de scheidsrechter, een assistent-scheidsrechter of enig ander persoon.

Overtredingen die met een waarschuwing worden bestraft

Een speler ontvangt een waarschuwing en wordt de gele kaart getoond, indien hij één van de zeven hieronder volgende overtredingen begaat:

1. onsportief gedrag;
2. het door woord of gebaar tonen het niet eens te zijn met een beslissing van de scheidsrechter;
3. herhaaldelijk de spelregels overtreden;
4. de uitvoering van een spelhervatting vertragen;
5. niet de vereiste afstand in acht nemen bij een hoekschop, vrije schop of inworp;
6. het speelveld (opnieuw) betreden zonder toestemming van de scheidsrechter;
7. doelbewust het speelveld verlaten zonder toestemming van de scheidsrechter.

Een wisselspeler of vervangen speler ontvangt een waarschuwing en wordt de gele kaart getoond, indien hij één van de volgende drie overtredingen maakt:

1. onsportief gedrag;
2. het door woord of gebaar tonen het niet eens te zijn met een beslissing van de scheidsrechter;
3. de uitvoering van een spelhervatting vertragen.

Overtredingen die met een veldverwijdering worden bestraft

Een speler, wisselspeler of gewisselde speler wordt van het speelveld gezonden en wordt de rode kaart getoond, indien hij één van de zeven hieronder volgende overtredingen begaat:

1. ernstig gemeen spel;
2. gewelddadig gedrag;
3. een tegenstander of een ander persoon bespuwen;
4. de tegenpartij een doelpunt of een duidelijke scoringskans ontnemen, door opzettelijk de bal met de hand of arm te spelen (dit geldt niet voor de doelverdediger binnen zijn eigen strafschoopgebied);
5. een tegenstander die zich in de richting van het doel van die speler begeeft, een duidelijke scoringskans ontnemen door middel van een overtreding waarvoor een vrije schop of strafschoop moet worden toegekend;
6. grove, beledigende taal of een scheldwoord gebruiken en/of gebaren maken;
7. het ontvangen van een tweede waarschuwing in dezelfde wedstrijd.

Een speler, wisselspeler of gewisselde speler die van het speelveld is gezonden, dient de nabijheid van het speelveld en de instructiezone te verlaten.

Interpretatie spelregels en richtlijnen voor scheidsrechters

Basiscriteria voor een overtreding

Aan de volgende voorwaarden moet worden voldaan om een overtreding te kunnen bestraffen:

- hij moet zijn begaan door een speler;
- hij moet zijn begaan op het speelveld;
- hij moet zijn begaan terwijl de bal in het spel is.

Als de scheidsrechter het spel onderbreekt wegens een overtreding die is begaan buiten het speelveld (terwijl de bal in het spel is), dan moet hij het spel hervatten met een scheidsrechtersbal vanaf de plaats waar de bal was toen het spel werd onderbroken, tenzij het spel werd onderbroken binnen het doelgebied; in dat geval wordt het spel hervat met een scheidsrechtersbal op de lijn van het doelgebied die evenwijdig loopt aan de doellijn zo dicht mogelijk bij de plaats waar de bal was toen het spel werd onderbroken.

Onvoorzichtig, onbesuisd, met buitensporige inzet

“Onvoorzichtig” betekent, dat de speler een duel ondoordacht aangaat of dat hij onbezonnen handelt.

- Een disciplinaire sanctie is niet nodig, wanneer een overtreding als onvoorzichtig wordt beoordeeld.

“Onbesuisd” betekent, dat de speler heeft gehandeld zonder het gevaar of de gevolgen voor de tegenstander in ogenschouw te nemen

- Een speler die onbesuisd speelt moet een waarschuwing ontvangen.

“Met buitensporige inzet” betekent, dat de speler de noodzakelijke inspanning ver overschrijdt en dat hij het risico loopt zijn tegenstander te blesseren.

- Een speler die met buitensporige inzet speelt moet van het speelveld gezonden worden.

Een tegenstander aanvallen

Hiermee wordt bedoeld een duel aangaan met fysieke inzet terwijl de bal binnen speelbereik is zonder armen of ellebogen te gebruiken.

Het is een overtreding om een tegenstander aan te vallen:

- op onvoorzichtige wijze;
- op onbesuisde wijze;
- met buitensporige inzet.

Een tegenstander vasthouden

Een tegenstander vasthouden houdt ook in; het voorkomen dat een speler kan passeren door gebruik te maken van handen, armen of lichaam.

Scheidsrechters worden er aan herinnerd om vroegtijdig in te grijpen en om daadkrachtig om te gaan met het vasthouden, met name binnen het strafschopgebied bij hoekschoppen en vrije schoppen.

Hoe om te gaan met deze situaties:

- De scheidsrechter moet een speler vermanen die een tegenstander vasthoudt, voordat de bal in het spel is;
- De speler waarschuwen als het vasthouden doorgaat, voordat de bal in het spel is;
- Een directe vrije schop of strafschop toekennen en de speler waarschuwen als het gebeurt als de bal in het spel is.

Als een verdediger begint met vasthouden buiten het strafschopgebied en hiermee doorgaat binnen het strafschopgebied, dan moet de scheidsrechter een strafschop toekennen.

Disciplinaire straffen

- Een speler ontvangt een waarschuwing wegens onsportief gedrag, wanneer hij een tegenstander vasthoudt en daarmee voorkomt dat deze balbezit kan krijgen of in een veelbelovende positie terechtkomt.
- Een speler moet van het speelveld worden gezonden als hij een duidelijke scoringskans voorkomt, door het vasthouden van een tegenstander.
- In andere gevallen van vasthouden moet geen disciplinaire straf volgen.

Spelhervatting

Directe vrije schop vanaf de plaats waar de overtreding plaatsvond (zie Regel 13 – Plaats van de Vrije Schop) of een strafschop als de overtreding binnen het strafschopgebied plaatsvond.

Hands

Hands houdt in, dat de speler de bal opzettelijk met de hand of arm speelt/raakt. De scheidsrechter moet het volgende in overweging nemen:

- de beweging van de hand naar de bal (niet de bal naar de hand);
- de afstand tussen de tegenstander en de bal (onverwachte bal);
- de positie van de hand hoeft niet noodzakelijkerwijs in te houden dat er altijd sprake is van een overtreding;
- de bal raken met een voorwerp dat in de hand gehouden wordt (kleding, scheenbeschermer etc.) wordt gezien als een overtreding;
- de bal raken door met een voorwerp te gooien (schoen, scheenbeschermer etc.) wordt gezien als een overtreding.

Disciplinaire straffen

Er zijn omstandigheden waarbij een waarschuwing wegens onsportief gedrag bij een opzettelijke handsbal nodig is, bijv. als een speler:

- opzettelijk en opzichtig hands maakt om te voorkomen dat een tegenstander in balbezit komt;
- een doelpunt probeert te scoren door opzettelijk hands te maken.

Een speler wordt echter van het speelveld gezonden, als hij een doelpunt of een duidelijke scoringskans voorkomt door opzettelijk hands te maken. Het criterium is niet het opzettelijk spelen van de bal met de hand op zich, maar het feit dat hierdoor een duidelijk scoringskans of doelpunt wordt voorkomen.

Spelhervatting

Directe vrije schop vanaf de plaats waar de overtreding plaatsvond (zie Regel 13 – Plaats van de Vrije Schop) of een strafschoop.

Buiten zijn eigen strafschoopgebied gelden voor de doelverdediger dezelfde regels om de bal met hand of arm te mogen spelen als voor iedere andere speler. Speelt de doelverdediger in zijn eigen strafschoopgebied de bal met de hand, dan kan hij daarvoor niet bestraft worden met een directe vrije schop of disciplinaire straf. Hij kan zich echter wel schuldig maken aan diverse overtredingen, waarbij de bal met hand of arm gespeeld wordt, die resulteren in een indirecte vrije schop.

Overtredingen begaan door de doelverdediger

Een doelverdediger mag de bal niet langer dan 6 seconden in bezit houden. Hij wordt geacht de bal in bezit te hebben:

- als hij de bal tussen zijn handen houdt of tussen zijn hand en enig ander oppervlak heeft (bijv. grond, eigen lichaam);
- als hij de bal op zijn vlakke hand houdt;
- als hij de bal stuitert op de grond of opgooit in de lucht.

Als de doelverdediger de bal in bezit heeft met zijn handen mag hij niet worden aangevallen door een tegenstander.

Een doelverdediger mag de bal niet met zijn handen raken binnen zijn eigen strafschopgebied in de volgende omstandigheden:

- Als hij de bal weer met hand of arm speelt, nadat hij deze in het spel heeft gebracht en zonder dat deze is geraakt door een andere speler;
 - de doelverdediger wordt geacht in bezit van de bal te zijn, wanneer hij deze raakt met enig deel van zijn handen of armen, behalve wanneer deze per ongeluk terugstuit nadat hij bijvoorbeeld een redding heeft verricht
 - het bewust pareren (tegenhouden) van de bal wordt ook gezien als balbezit
- Als hij de bal met zijn handen raakt, nadat deze bewust naar hem is getrapt door een medespeler;
- Als hij de bal met zijn handen raakt, nadat hij deze rechtstreeks heeft ontvangen uit een inworp genomen door een medespeler.

Spelhervatting

- Indirecte vrije schop vanaf de plaats waar de overtreding plaatsvond (zie Regel 13 – Plaats van de Vrije Schop)

Overtredingen begaan tegen de doelverdediger

- Het is een overtreding wanneer een speler voorkomt dat de doelverdediger de bal uit zijn handen in het spel kan brengen.
- Een speler moet worden bestraft voor gevaarlijk spel als hij de bal trapt of poogt te trappen, wanneer de doelverdediger bezig is deze in het spel te brengen.
- Het is een overtreding om de beweging van de doelverdediger te beperken, door hem op onsportieve wijze te blokkeren, bv. bij het nemen van een hoekschop.

Gevaarlijk spel

Gevaarlijk spel is een actie waarbij, in een poging de bal te spelen, het risico bestaat dat een speler (dit geldt ook voor de speler zelf) geblesseerd raakt. Het wordt begaan met een tegenstander, die zich dichtbij bevindt en voorkomt dat de tegenstander de bal speelt uit angst om geblesseerd te raken.

Een 'omhaal' is toegestaan mits deze, naar het oordeel van de scheidsrechter, geen gevaar oplevert voor de tegenstander.

Gevaarlijk spel houdt in, dat er geen fysiek contact is tussen de spelers. Als er wel fysiek contact is dan wordt het een overtreding die met een directe vrije schop of strafschop moet worden bestraft. In het geval van fysiek contact moet de scheidsrechter bovendien vaststellen of er ook sprake is van onsportief gedrag.

Disciplinaire straffen

- Als een speler zich schuldig maakt aan gevaarlijk spel in een 'normaal' duel, dan hoeft de scheidsrechter niet disciplinair te straffen. Als de actie wordt begaan met een duidelijk gevaar voor een blessure, dan moet de scheidsrechter de speler waarschuwen.
- Als een speler door het spelen op gevaarlijke wijze een duidelijke scoringskans voorkomt, dan moet de scheidsrechter de speler van het speelveld zenden.

Spelhervatting

- Indirecte vrije schop vanaf de plaats waar de overtreding plaatsvond (zie Regel 13 – Plaats van de Vrije Schop).
- Als er sprake is van contact, dan wordt een overtreding begaan die bestraft moet worden met een directe vrije schop of strafschoep.

Een tegenstander in diens loop belemmeren

Er is sprake van belemmering, wanneer een speler zich in de loop van een tegenstander plaatst en hem hierdoor tegen zich aan laat lopen of af te remmen of hem dwingt van richting te veranderen terwijl de bal niet binnen speelbereik is van de betrokken spelers.

Alle spelers hebben recht op hun eigen positie op het speelveld; een tegenstander in de weg staan is niet hetzelfde als een tegenstander in de weg gaan staan.

De bal afschermen is toegestaan. Een speler die zichzelf tussen een tegenstander en de bal plaatst begaat geen overtreding zolang de bal binnen speelbereik is en de speler de tegenstander niet met zijn armen of lichaam afhoudt. Als de bal binnen speelbereik is, mag de speler op correcte wijze door zijn tegenstander worden aangevallen.

De spelhervatting uitstellen om een kaart te tonen

Als de scheidsrechter eenmaal heeft besloten om een kaart te tonen, of het nu gaat om een waarschuwing of een veldverwijdering, moet het spel niet hervat worden totdat de straf is afgehandeld.

Waarschuwingen voor onsportief gedrag

Er zijn verschillende omstandigheden, waarbij een speler een waarschuwing moet ontvangen wegens onsportief gedrag, bijv. als een speler:

- één van de zeven overtredingen begaat, die resulteren in een directe vrije schop op onbesuisde wijze;
- een overtreding begaat, met de tactische bedoeling om een veelbelovende aanval te voorkomen of te onderbreken;

- een tegenstander vasthoudt, met de tactische bedoeling om de tegenstander bij de bal weg te trekken, of om te voorkomen dat de tegenstander bij de bal kan komen;
- opzettelijk hands begaat, om te voorkomen dat een tegenstander in balbezit komt of een aanval kan opzetten (behalve de doelverdediger in zijn eigen strafschopgebied);
- opzettelijk hands begaat, in een poging om een doelpunt te scoren (ongeacht of de poging succesvol is of niet);
- probeert de scheidsrechter te misleiden, door een blessure voor te wenden of te doen alsof er een overtreding op hem is begaan (schwalbe/misleiding);
- tijdens het spel met de doelverdediger van plaats wisselt, of dit doet zonder toestemming van de scheidsrechter;
- zich gedraagt op een wijze die geen respect voor het spel toont;
- de bal speelt, terwijl hij bezig is het speelveld te verlaten nadat hij al toestemming heeft gekregen het speelveld te verlaten;
- een tegenstander verbaal afleidt tijdens het spel of bij een spelhervatting;
- niet toegestane markeringen aanbrengt op het speelveld;
- een truc gebruikt, terwijl de bal in het spel is door de bal naar zijn doelverdediger te spelen met zijn hoofd, borst, knie etc. om de regel te omzeilen. Dit ongeacht het feit of de doelverdediger de bal met zijn handen raakt of niet. De overtreding wordt begaan door de speler in een poging, om zowel de letter als de geest van Regel 12 te omzeilen en het spel wordt hervat met een indirecte vrije schop;
- een truc gebruikt, om de bal naar zijn eigen doelverdediger te spelen om de regel te omzeilen bij het nemen van een vrije schop (nadat de speler een waarschuwing heeft ontvangen moet de vrije schop worden overgenomen).

Het vieren van een doelpunt

Het is toegestaan, dat een speler zijn vreugde uit als er is gescoord, maar het moet niet worden overdreven.

Redelijke vreugde-uitingen zijn toegestaan, maar de praktijk van ingestudeerde uitingen moet niet worden aangemoedigd, wanneer dit uitmond in buitensporig tijdrekken. Scheidsrechters moeten in deze gevallen ingrijpen.

Een speler moet een waarschuwing ontvangen als hij:

- naar het oordeel van de scheidsrechter gebaren maakt die provocerend, beledigend of opruiend zijn;
- in de omheining klimt om een doelpunt te vieren;
- zijn shirt uittrekt of zijn hoofd er mee bedekt;
- zijn hoofd of gezicht bedekt met een masker of soortgelijk voorwerp.



Het speelveld verlaten om een doelpunt te vieren is geen overtreding die met een waarschuwing bestraft moet worden, maar het is essentieel dat de spelers zo snel mogelijk op het speelveld terugkeren.

Van scheidsrechters wordt verwacht, dat ze op preventieve wijze omgaan met het vieren van een doelpunt en dat ze hun gezond verstand gebruiken.

Het in woord of gebaar kenbaar maken het niet eens te zijn met een beslissing van de scheidsrechter

Een speler die zich hieraan schuldig maakt door te protesteren (verbaal of non-verbaal) tegen de beslissing van een scheidsrechter moet een waarschuwing ontvangen.

De aanvoerder van een team heeft met betrekking tot de regels geen bijzondere status of rechten, maar hij is wel verantwoordelijk voor het gedrag van zijn team.

De hervatting van het spel vertragen

Scheidsrechters moeten spelers die de hervatting van het spel vertragen waarschuwen. Voorbeelden hiervan zijn:

- Een vrije schop op een verkeerde plaats nemen met als enige bedoeling, de scheidsrechter te dwingen om de vrije schop over te laten nemen;
- Doen alsof een inworp genomen wordt, maar dan ineens de inworp aan een ploeggenoot overlaten;
- De bal wegtrappen of meenemen in de handen, nadat de scheidsrechter het spel heeft onderbroken;
- Het nemen van een inworp of vrije schop buitensporig lang vertragen;
- Het verlaten van het speelveld uitstellen als een speler gewisseld wordt;
- Een opstootje uitlokken, door de bal bewust weg te trappen of mee te nemen nadat de scheidsrechter het spel heeft onderbroken.

Herhaaldelijk een overtreding maken

Scheidsrechters moeten te allen tijde alert zijn op spelers die de spelregels herhaaldelijk overtreden. In het bijzonder moeten ze er zich bewust van zijn dat, zelfs als een speler een aantal verschillende overtredingen begaat, hij nog steeds een waarschuwing moet ontvangen wegens het herhaaldelijk overtreden van de spelregels.

Hoeveel overtredingen er door een speler gemaakt mogen worden om van “herhaaldelijk” te kunnen spreken is ter beoordeling van de scheidsrechter. De beoordeling hiervan moet gezien worden in de context van een optimale wedstrijdleiding.

Ernstig gemeen spel

Een speler maakt zich schuldig aan ernstig gemeen spel, als hij speelt met buitensporige inzet of geweld gebruikt tegenover een tegenstander tijdens een duel om de bal.

Een tackle, die de veiligheid van de tegenstander in gevaar brengt, moet worden bestraft als ernstig gemeen spel.

Een speler die met buitensporige inzet naar een tegenstander springt in een duel om de bal te veroveren, hetzij van voren, van opzij of van achteren en dit doet met een of beide benen en op deze wijze de veiligheid van de tegenstander in gevaar brengt, maakt zich schuldig aan ernstig gemeen spel en moet van het speelveld worden gezonden. Het spel moet worden hervat met een directe vrije schop vanaf de plaats waar de overtreding plaatsvond (zie Regel 13 – Plaats van de Vrije Schop) of een strafschoep, wanneer de overtreding plaatsvond binnen het strafschoepgebied van de overtreder.

In gevallen van ernstig gemeen spel moet geen voordeelregel worden toegepast, tenzij er sprake is van een duidelijke scoringskans. De scheidsrechter moet de speler, die zich schuldig maakt aan ernstig gemeen spel, van het speelveld zenden zodra de bal uit het spel is.



Een speler die zich schuldig maakt aan ernstig gemeen spel moet van het speelveld worden gezonden. Het spel moet worden hervat met een directe vrije schop of strafschoep.

Gewelddadige handeling

Een speler maakt zich schuldig aan een gewelddadige handeling als hij buitensporige inzet of geweld gebruikt, zonder dat dit in strijd om de bal is.

Hij is ook schuldig aan een gewelddadige handeling als hij buitensporige inzet of geweld gebruikt ten opzichte van een ploeggenoot, toeschouwer, wedstrijdofficial of enig ander persoon.

Een gewelddadige handeling kan plaatsvinden, zowel op het speelveld als daarbuiten; de bal kan al dan niet in het spel zijn.

In gevallen van een gewelddadige handeling moet geen voordeelregel worden toegepast, tenzij er sprake is van een duidelijke scoringskans. De scheidsrechter moet de speler die zich schuldig maakt aan de gewelddadige handeling van het speelveld zenden zodra de bal vervolgens uit het spel is.

Scheidsrechters worden er aan herinnerd, dat een gewelddadige handeling vaak leidt tot massale opstootjes; ze moeten dit daarom door krachtig optreden proberen te vermijden.

Een speler, wisselspeler of gewisselde speler die zich schuldig maakt aan een gewelddadige handeling moet van het speelveld worden gezonden.

Spelhervatting

- Als de bal uit het spel is, moet het spel hervat worden al naar gelang de voorafgaande beslissing.
- Als de bal in het spel is en de overtreding gebeurt buiten het speelveld:
 - Als de speler al buiten het speelveld is en dan de overtreding begaat, wordt het spel hervat met een scheidsrechtersbal vanaf de plaats waar de bal was toen het spel werd onderbroken, tenzij het spel werd onderbroken binnen het doelgebied; in dat geval wordt het spel hervat met een scheidsrechtersbal op de lijn van het doelgebied die evenwijdig loopt aan de doellijn zo dicht mogelijk bij de plaats waar de bal was toen het spel werd onderbroken.
 - Als de speler het speelveld verlaat om de overtreding te begaan, wordt het spel hervat met een indirecte vrije schop vanaf de plaats waar de bal was toen het spel werd onderbroken (zie Regel 13 – Plaats van de Vrije Schop).

- Als de bal in het spel is en een speler begaat een overtreding binnen het speelveld:
 - Tegen een tegenstander; het spel wordt hervat met een directe vrije schop vanaf de plaats waar de overtreding plaatsvond (zie Regel 13 – Plaats van de Vrije Schop) of een strafschoop wanneer de overtreding plaatsvond binnen het strafschoopgebied van de overtreder;
 - Tegen een medespeler; het spel wordt hervat met een indirecte vrije schop vanaf de plaats waar de overtreding plaatsvond (zie Regel 13 – Plaats van de Vrije Schop);
 - Tegen een wisselspeler of gewisselde speler; het spel wordt hervat met een indirecte vrije schop vanaf de plaats waar de bal was toen het spel werd onderbroken (zie Regel 13 – Plaats van de Vrije Schop);
 - Tegen de scheidsrechter of een assistent-scheidsrechter; het spel wordt hervat met een indirecte vrije schop vanaf de plaats waar de overtreding plaatsvond (zie Regel 13 – Plaats van de Vrije Schop);
 - Tegen een ander persoon; het spel wordt hervat met een scheidsrechtersbal vanaf de plaats waar de bal was toen het spel werd onderbroken, tenzij het spel werd onderbroken binnen het doelgebied; in dat geval wordt het spel hervat met een scheidsrechtersbal op de lijn van het doelgebied die evenwijdig loopt aan de doellijn zo dicht mogelijk bij de plaats waar de bal was toen het spel werd onderbroken.

Overtredingen waarbij een voorwerp (of de bal) wordt geworpen

Terwijl de bal in het spel is en een speler, wisselspeler of gewisselde speler, gooit op onbesuisde wijze een voorwerp naar een tegenstander of ander persoon dan zal de scheidsrechter het spel onderbreken en de speler, wisselspeler of gewisselde speler een waarschuwing geven.

Terwijl de bal in het spel is en een speler, wisselspeler of gewisselde speler, gooit met buitensporige inzet een voorwerp naar een tegenstander of ander persoon, dan zal de scheidsrechter het spel onderbreken en de speler, wisselspeler of gewisselde speler van het speelveld zenden wegens een gewelddadige handeling.

Spelhervatting

- Als een speler die binnen zijn eigen strafschoopgebied staat, een voorwerp naar een tegenstander gooit die zich buiten het strafschoopgebied bevindt, dan hervat de scheidsrechter het spel met een directe vrije schop voor de tegenpartij vanaf de plaats waar het voorwerp de tegenstander raakte of geraakt zou hebben.
- Als een speler die binnen zijn eigen strafschoopgebied staat, een voorwerp naar een tegenstander gooit die zich binnen het strafschoopgebied bevindt, dan hervat de scheidsrechter het spel met een strafschoop.
- Als een speler die binnen het speelveld staat een voorwerp gooit naar iemand buiten het speelveld, dan hervat de scheidsrechter het spel met een indirecte

vrije schop vanaf de plaats waar de bal was toen het spel werd onderbroken (zie Regel 13 – Plaats van de Vrije Schop).

- Als een speler die buiten het speelveld staat, een voorwerp naar een tegenstander gooit die zich binnen het speelveld bevindt, dan hervat de scheidsrechter het spel met een directe vrije schop voor de tegenpartij, vanaf de plaats waar het voorwerp de tegenstander raakte of geraakt zou hebben, of met een strafschoop wanneer de overtreding plaatsvond binnen het strafschoopgebied van de overtreder.
- Als een wisselspeler of gewisselde speler die buiten het speelveld staat, een voorwerp naar een tegenstander gooit die binnen het speelveld staat, dan hervat de scheidsrechter het spel met een indirecte vrije schop voor de tegenpartij, vanaf de plaats waar de bal was toen het spel werd onderbroken (zie Regel 13 – Plaats van de Vrije Schop).

Een doelpunt of duidelijke scoringskans ontnemen

Er zijn twee overtredingen die met een veldverwijdering bestraft moeten worden, die te maken hebben met het ontnemen van een duidelijke scoringskans aan een tegenstander. De overtreding hoeft niet binnen het strafschoopgebied gemaakt te worden.

Als de scheidsrechter de voordeelregel toepast bij een duidelijke scoringskans en er wordt onmiddellijk een doelpunt gescoord, ondanks het feit dat de tegenstander hands maakte of een overtreding beging, dan kan de speler niet meer van het speelveld worden gezonden, maar moet dan alsnog een waarschuwing ontvangen.

Scheidsrechters moeten de volgende punten in ogenschouw nemen, wanneer ze besluiten om een speler van het speelveld te zenden, wegens het voorkomen van een doelpunt of het om zeep helpen van een duidelijke scoringskans:

- de afstand tussen de overtreding en het doel;
- de waarschijnlijkheid, dat de bal in bezit blijft of komt;
- de richting van het spel;
- het aantal en de plaats van de verdedigers;
- de overtreding, waarmee een tegenstander een duidelijke scoringskans wordt ontnomen kan, een overtreding zijn die bestraft moet worden met een directe vrije schop of een indirecte vrije schop.

Regel 13 De vrije schoppen

Soorten vrije schoppen

Vrije schoppen zijn direct of indirect.

De directe vrije schop

- Indien een directe vrije schop rechtstreeks in het doel van de tegenpartij wordt getrapt, wordt een doelpunt toegekend.
- Indien een directe vrije schop rechtstreeks in het eigen doel wordt getrapt, wordt een hoekschop toegekend aan de tegenpartij.

De indirecte vrije schop

Teken

De scheidsrechter geeft aan dat het een indirecte vrije schop betreft door zijn arm boven zijn hoofd te heffen. Hij moet zijn arm in die positie houden, totdat de schop is genomen en de bal is geraakt door een andere speler of uit het spel is.

Bal in het doel

Er kan alleen een doelpunt worden gemaakt indien de bal, nadat de vrije schop is genomen, wordt geraakt door een andere speler voordat de bal in het doel gaat:

- Wanneer een indirecte vrije schop rechtstreeks in het doel van de tegenpartij wordt getrapt, wordt een doelschop toegekend.
- Wanneer een indirecte vrije schop rechtstreeks in het eigen doel wordt getrapt, wordt een hoekschop toegekend aan de tegenpartij.

Procedure

Voor zowel de directe als de indirecte vrije schop geldt dat de bal stil moet liggen wanneer de schop wordt genomen en dat de nemer de bal niet voor de tweede keer mag raken, voordat deze is geraakt door een andere speler.

Plaats van de vrije schop

Vrije schop binnen het strafschopgebied

Directe of indirecte vrije schop voor de verdedigende partij:

- alle tegenstanders bevinden zich op tenminste 9.15 meter van de bal;
- alle tegenstanders blijven buiten het strafschopgebied totdat de bal in het spel is;
- de bal is in het spel wanneer deze rechtstreeks buiten het strafschopgebied is getrapt;

- een vrije schop binnen het doelgebied mag worden genomen vanaf elk willekeurig punt binnen dat gebied.

Indirecte vrije schop voor de aanvallende partij:

- alle tegenstanders moeten zich op tenminste 9.15 meter van de bal bevinden totdat deze in het spel is, tenzij ze op de eigen doellijn tussen de doelpalen staan;
- de bal is in het spel wanneer deze is getrapt en beweegt;
- een indirecte vrije schop binnen het doelgebied moet worden genomen vanaf de lijn van het doelgebied, die evenwijdig loopt aan de doellijn, vanaf een plek zo dicht mogelijk bij de plaats van de overtreding.

Vrije schop buiten het strafschoopgebied

- alle tegenstanders moeten zich op tenminste 9.15 meter van de bal bevinden totdat de bal in het spel is;
- de bal is in het spel wanneer deze is getrapt en beweegt;
- de vrije schop wordt genomen vanaf de plaats waar de overtreding plaatsvond, of vanaf de plaats waar de bal was op het moment van de overtreding (al naar gelang de overtreding).

Overtredingen en straffen

Indien een vrije schop wordt genomen en een tegenstander bevindt zich dicht bij de bal dan de vereiste afstand:

- wordt de vrije schop overgenomen.

Wanneer bij een vrije schop voor de verdedigende partij binnen het eigen strafschoopgebied de bal niet rechtstreeks in het spel wordt gebracht:

- wordt de vrije schop overgenomen.

Vrije schop genomen door een andere speler dan de doelverdediger

Als de nemer, nadat de bal in het spel is, de bal voor de tweede keer raakt (niet met zijn handen), voordat deze is geraakt door een andere speler:

- wordt een indirecte vrije schop toegekend aan de tegenpartij, te nemen vanaf de plaats waar de overtreding plaatsvond (zie Regel 13 - Plaats van de Vrije Schop).

Als de nemer, nadat de bal in het spel is, opzettelijk de bal met de hand of arm speelt, voordat deze is geraakt door een andere speler:

- wordt een directe vrije schop toegekend aan de tegenpartij, te nemen vanaf de plaats waar de overtreding plaatsvond (zie Regel 13 - Plaats van de Vrije Schop);
- wordt een strafschoop toegekend indien de overtreding plaatsvond binnen het eigen strafschoopgebied.

Vrije schop genomen door de doelverdediger

Als de doelverdediger, nadat de bal in het spel is, de bal opnieuw raakt (niet met zijn handen), voordat deze is geraakt door een andere speler:

- wordt een indirecte vrije schop toegekend aan de tegenpartij, te nemen vanaf de plaats waar de overtreding plaatsvond (zie Regel 13 - Plaats van de Vrije Schop).

Als de doelverdediger, nadat de bal in het spel is, de bal opzettelijk met de hand of arm speelt, voordat deze is geraakt door een andere speler:

- wordt een directe vrije schop toegekend aan de tegenpartij indien de overtreding plaatsvond buiten zijn eigen strafschopegebied, te nemen vanaf de plaats waar de overtreding plaatsvond (zie Regel 13 - Plaats van de Vrije Schop);
- wordt een indirecte vrije schop toegekend aan de tegenpartij indien de overtreding plaatsvond binnen zijn eigen strafschopegebied, te nemen vanaf de plaats waar de overtreding plaatsvond (zie Regel 13 - Plaats van de Vrije Schop).

Interpretatie spelregels en richtlijnen voor scheidsrechters

Procedure

De bal is in het spel wanneer deze is getrapt en beweegt.

Een vrije schop kan worden genomen door de bal met één voet of met twee voeten tegelijk omhoog te brengen.

Doen alsof een vrije schop wordt genomen om de tegenstanders in verwarring te brengen is toegestaan als onderdeel van het voetbal. Echter, als naar het oordeel van de scheidsrechter, het misleiden als onsportief gedrag wordt gezien, dan moet de speler een waarschuwing ontvangen.

Als een speler, tijdens het correct nemen van een vrije schop, de bal bewust tegen een tegenstander aanschiet om de bal nogmaals te kunnen spelen, zonder dit te doen op een onvoorzichtige of onbesuisde wijze, of gepaard gaande met buitensporige inzet, dan moet de scheidsrechter het spel door laten gaan.

Een indirecte vrije schop die rechtstreeks in het doel wordt geschoten, moet worden overgenomen als de scheidsrechter nalaat zijn arm in de lucht te steken om aan te geven dat het een indirecte vrije schop betreft. De oorspronkelijke indirecte vrije schop wordt niet teniet gedaan door de fout van de scheidsrechter.

Afstand

Als een speler besluit om een vrije schop snel te nemen en een tegenstander die zich op minder dan 9.15 meter van de bal bevindt en deze onderschept, dan moet de scheidsrechter het spel door laten gaan.

Als een speler besluit om een vrije schop snel te nemen terwijl een tegenstander, die zich dicht bij de bal bevindt, het nemen van de vrije schop verhindert, dan moet de scheidsrechter deze speler waarschuwen wegens het vertragen van de spelhervatting.

Als bij het nemen van een vrije schop door de verdedigende partij binnen het eigen strafschoopgebied, één of meer tegenstanders zich nog in het strafschoopgebied bevinden, omdat de nemer besluit de bal snel te nemen terwijl de tegenstanders geen tijd genoeg hadden om het strafschoopgebied te verlaten, dan moet de scheidsrechter het spel door laten gaan.

Regel 14 De strafschop

Indien de bal in het spel is, wordt een strafschop toegekend tegen de partij die binnen het eigen strafschopgebied één van de tien overtredingen begaat, waarvoor buiten het strafschopgebied een directe vrije schop wordt toegekend.

Uit een strafschop kan rechtstreeks worden gescoord.

De wedstrijd moet worden verlengd voor een strafschop die wordt genomen aan het einde van een helft of aan het einde van een verlenging.

Positie van de bal en de spelers

De bal:

- moet op de strafschopstip liggen.

De speler die de strafschop neemt:

- moet duidelijk herkenbaar zijn.

De doelvdediger van de verdedigende partij:

- moet, totdat de bal is getrapt, op de doellijn tussen de doelpalen blijven met de voorzijde van zijn lichaam richting de strafschnpner.

De overige spelers bevinden zich:

- binnen het speelveld;
- buiten het strafschnpgebied;
- achter de strafschnpstip;
- op tenminste 9.15 meter van de strafschnpstip.

Procedure

- Nadat de spelers hun posities hebben ingenomen in overeenstemming met deze regel, geeft de scheidsrechter het fluitsignaal dat de strafschnp genomen mag worden.
- De strafschnpnemer trapt de bal in voorwaartse richting.
- Hij speelt de bal niet voor de tweede keer voordat deze is geraakt door een andere speler.
- De bal is in het spel wanneer deze is getrapt en in voorwaartse richting beweegt.

Wanneer een strafschnp wordt genomen tijdens de normale speeltijd, of wanneer er wordt verlengd aan het einde van de eerste of tweede helft om de strafschnp te laten nemen of overnemen, wordt een doelpunt toegekend indien, voordat de bal het doelvvlak passeert:

- de bal één of beide doelpalen raakt en/of de doellat, en/of de doelverdediger.

De scheidsrechter bepaalt wanneer een strafschop zijn uitwerking heeft gehad.

Overtredingen en straffen

Nadat de scheidsrechter het teken voor het nemen van een strafschop heeft gegeven, kan zich, voordat de bal in het spel is, één van de volgende situaties voordoen:

De nemer begaat een overtreding:

- de scheidsrechter laat de strafschop nemen;
- als de bal in het doel gaat, wordt de strafschop overgenomen;
- als de bal niet in het doel gaat, onderbreekt de scheidsrechter het spel en hervat de wedstrijd met een indirecte vrije schop voor de verdedigende partij, te nemen vanaf de plaats van de overtreding.

De doelverdediger begaat een overtreding:

- de scheidsrechter laat de strafschop nemen;
- als de bal in het doel gaat, wordt een doelpunt toegekend;
- als de bal niet in het doel gaat, wordt de strafschop overgenomen.

Een medespeler van de nemer begaat een overtreding:

- de scheidsrechter laat de strafschop nemen;
- als de bal in het doel gaat, wordt de strafschop overgenomen;
- als de bal niet in het doel gaat, onderbreekt de scheidsrechter het spel en hervat de wedstrijd met een indirecte vrije schop voor de verdedigende partij, te nemen vanaf de plaats van de overtreding.

Een medespeler van de doelverdediger begaat een overtreding:

- de scheidsrechter laat de strafschop nemen;
- als de bal in het doel gaat, wordt een doelpunt toegekend;
- als de bal niet in het doel gaat, wordt de strafschop overgenomen.

Spelers van zowel de verdedigende als de aanvallende partij begaan een overtreding:

- de strafschop wordt overgenomen.

Als, nadat de strafschop is genomen:

de nemer de bal voor de tweede keer raakt (niet met zijn handen) voordat deze is geraakt door een andere speler:

- wordt een indirecte vrije schop toegekend aan de tegenpartij, te nemen vanaf de plaats waar de overtreding plaatsvond (zie Regel 13 - Plaats van de Vrije Schop).

de nemer de bal opzettelijk met de hand of arm speelt voordat deze is geraakt door een andere speler:

- wordt een directe vrije schop toegekend aan de tegenpartij, te nemen vanaf de plaats waar de overtreding plaatsvond. (zie Regel 13 - Plaats van de Vrije Schop).

de bal wordt geraakt door een handeling van buitenaf, terwijl de bal zich in voorwaartse richting beweegt:

- wordt de strafschop overgenomen.

de bal terug in het speelveld springt van de doelverdediger, de doellat of een doelpaal, en dan wordt geraakt door een handeling van buitenaf:

- onderbreekt de scheidsrechter het spel;
- wordt het spel hervat met een scheidsrechtersbal op de plaats waar de bal werd geraakt door de handeling van buitenaf tenzij dit gebeurde in het doelgebied; in dat geval wordt het spel hervat met een scheidsrechtersbal op de lijn van het doelgebied die evenwijdig loopt aan de doellijn zo dicht mogelijk bij de plaats waar de bal was toen het spel werd onderbroken.

Interpretatie spelregels en richtlijnen voor scheidsrechters

Procedure

Het maken van een schijnbeweging bij het nemen van een strafschop is geoorloofd. Echter, het maken van een schijnbeweging nadat de aanloop is afgerond wordt beschouwd als een overtreding van Regel 14, zijnde onsportief gedrag, waarvoor de nemer een waarschuwing moet ontvangen.

Het voorbereiden van de strafschop

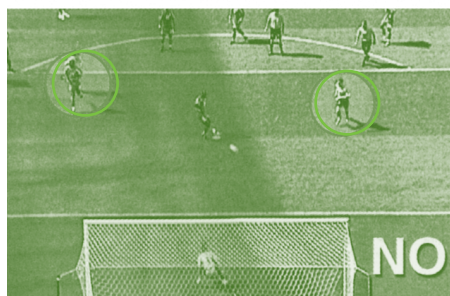
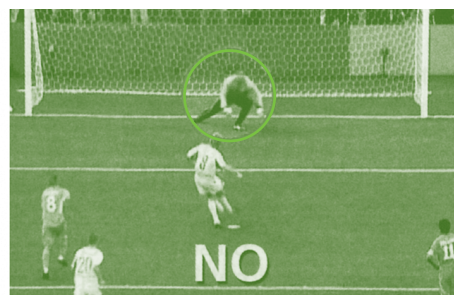
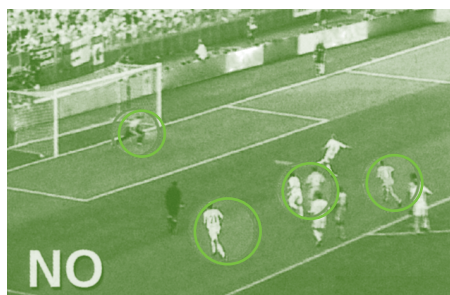
De scheidsrechter moet vaststellen dat, voordat de strafschop wordt genomen aan de volgende voorwaarden is voldaan:

- Het moet duidelijk zijn wie de strafschop neemt;
- De bal moet op de strafschopstip liggen;
- De doelverdediger moet zich op de doellijn tussen de palen bevinden met de voorzijde van zijn lichaam naar de nemer;

- De medespelers van de nemer, hun doelvrediger en overige veldspelers bevinden zich:
 - buiten het strafschopgebied;
 - buiten de cirkelboog;
 - achter de bal.

Overtredingen – na het fluitsignaal en voordat de bal in het spel is

Overtreder	Resultaat van de strafschop	
	Doelpunt	Geen doelpunt
Aanvaller	Strafschop overnemen	Indirecte vrije schop
Verdediger	Doelpunt	Strafschop overnemen
Beiden	Strafschop overnemen	Strafschop overnemen



Regel 15 De inworp

Een inworp is een manier om het spel te hervatten.

Een inworp wordt toegekend aan de tegenstanders van de speler die de bal het laatst raakte wanneer de bal geheel en al over de zijlijn is gegaan, hetzij over de grond, hetzij door de lucht.

Uit een inworp kan niet rechtstreeks worden gescoord.

Procedure

Op het moment van inwerpen geldt voor de inwerper dat hij:

- met de voorzijde van zijn lichaam in de richting van het speelveld staat;
- met een gedeelte van elke voet op of achter de zijlijn staat;
- de bal met beide handen vasthoudt;
- de bal inwerpt van achter het hoofd en daarboven loslaat;
- de bal inwerpt vanaf de plaats waar deze het speelveld heeft verlaten.

Alle tegenstanders moeten ten minste twee meter afstand houden van de plaats waar de inworp wordt genomen.

De bal is in het spel onmiddellijk nadat deze in het speelveld is gekomen.

Na de inworp mag de inwerper de bal niet voor de tweede keer raken, voordat deze is geraakt door een andere speler.

Overtredingen en straffen

Inworp genomen door een andere speler dan de doelverdediger:

Als de inwerper, nadat de bal in het spel is gebracht, de bal voor de tweede keer raakt (niet met zijn handen), voordat deze is geraakt door een andere speler:

- wordt een indirecte vrije schop toegekend aan de tegenpartij, te nemen vanaf de plaats waar de overtreding plaatsvond. (zie Regel 13 - Plaats van de Vrije Schop).

Als de inwerper, nadat de bal in het spel is gebracht, opzettelijk de bal met hand of arm speelt, voordat deze is geraakt door een andere speler:

- wordt een directe vrije schop toegekend aan de tegenpartij, te nemen vanaf de plaats waar de overtreding plaatsvond (zie Regel 13 - Plaats van de Vrije Schop);

- wordt een strafschop toegekend wanneer de overtreding plaatsvond binnen het strafschopgebied van de inwerper.

Inworp genomen door de doelverdediger:

Als de doelverdediger, nadat de bal in het spel is gebracht, de bal voor de tweede keer raakt (niet met zijn handen), voordat deze is geraakt door een andere speler:

- wordt een indirecte vrije schop toegekend aan de tegenpartij, te nemen vanaf de plaats waar de overtreding plaatsvond (zie Regel 13 - Plaats van de Vrije Schop).

Als de doelverdediger, nadat de bal in het spel is gebracht, opzettelijk de bal met hand of arm speelt, voordat deze is geraakt door een andere speler:

- wordt een directe vrije schop toegekend aan de tegenpartij wanneer de overtreding plaatsvond buiten zijn eigen strafschopgebied, te nemen vanaf de plaats van de overtreding (zie Regel 13 - Plaats van de Vrije Schop);
- wordt een indirecte vrije schop toegekend aan de tegenpartij wanneer de overtreding plaatsvond binnen zijn eigen strafschopgebied, te nemen vanaf de plaats van de overtreding (zie Regel 13 - Plaats van de Vrije Schop).

Indien een tegenstander de inwerper ongeoorloofd misleidt of hindert:

- ontvangt hij een waarschuwing wegens onsportief gedrag.

Voor elke andere overtreding van deze regel:

- wordt de inworp genomen door een speler van de tegenpartij.

Interpretatie spelregels en richtlijnen voor scheidsrechters

Procedures – Overtredingen

Scheidsrechters worden er aan herinnerd dat tegenstanders zich niet op minder dan twee meter van de plaats waar de inworp wordt genomen mogen bevinden. Waar noodzakelijk moet de scheidsrechter een speler die zich binnen deze afstand bevindt vermanen voordat de inworp is genomen en de speler vervolgens waarschuwen wanneer deze vervolgens de juiste afstand niet in acht neemt. Het spel wordt hervat met een inworp.

Als een speler, tijdens het correct nemen van een inworp, de bal bewust tegen een tegenstander gooit om de bal nogmaals te kunnen spelen, zonder dit te doen op een onvoorzichtige of onbesuisde wijze, of gepaard gaande met buitensporige inzet, dan moet de scheidsrechter het spel door laten gaan.

Als de bal vanuit een inworp rechtstreeks in het doel van de tegenpartij gaat, dan moet de scheidsrechter een doelschop toekennen. Als de bal vanuit een inworp rechtstreeks in het eigen doel gaat, dan moet de scheidsrechter een hoekschop toekennen.

Als de bal de grond raakt voordat deze binnen het speelveld is gekomen, dan wordt de inworp overgenomen door dezelfde partij vanaf dezelfde plaats, mits de inworp werd genomen volgens de correcte procedure. Als de inworp niet volgens de correcte procedure wordt genomen, wordt deze overgenomen door de tegenpartij.

Regel 16 De doelschop

Een doelschop is een manier om het spel te hervatten.

Een doelschop wordt toegekend wanneer de bal geheel en al over de doellijn is gegaan, hetzij over de grond, hetzij door de lucht, en het laatst is geraakt door een speler van de aanvallende partij, mits er geen doelpunt is gemaakt, zoals bedoeld in Regel 10.

Vanuit een doelschop kan rechtstreeks worden gescoord, echter alleen in het doel van de tegenpartij.

Procedure

- De doelschop wordt genomen door een speler van de verdedigende partij vanaf een willekeurig punt binnen het doelgebied.
- De tegenstanders blijven buiten het strafschoopgebied totdat de bal in het spel is.
- De nemer mag de bal niet opnieuw spelen, voordat deze is geraakt door een andere speler.
- De bal is in het spel wanneer deze rechtstreeks buiten het strafschoopgebied is getrapt.

Overtredingen en straffen

Als de bal niet rechtstreeks buiten het strafschoopgebied wordt getrapt:

- wordt de doelschop overgenomen.

Doelschop genomen door een andere speler dan de doelverdediger:

Als de nemer, nadat de bal in het spel is gebracht, de bal voor de tweede keer raakt (niet met zijn handen), voordat deze is geraakt door een andere speler:

- wordt een indirecte vrije schop toegekend aan de tegenpartij, te nemen vanaf de plaats waar de overtreding plaatsvond (zie Regel 13 - Plaats van de Vrije Schop).

Als de nemer, nadat de bal in het spel is gebracht, opzettelijk de bal met hand of arm speelt, voordat deze is geraakt door een andere speler:

- wordt een directe vrije schop toegekend aan de tegenpartij, te nemen vanaf de plaats waar de overtreding plaatsvond (zie Regel 13 - Plaats van de Vrije Schop);
- wordt een strafschoop toegekend wanneer de overtreding plaatsvond binnen het strafschoopgebied van de nemer.

Doelschop genomen door de doelverdediger

Als de doelverdediger, nadat de bal in het spel is gebracht, de bal voor de tweede keer raakt (niet met zijn handen), voordat deze is geraakt door een andere speler:

- wordt een indirecte vrije schop toegekend aan de tegenpartij, te nemen vanaf de plaats waar de overtreding plaatsvond (zie Regel 13 - Plaats van de Vrije Schop).

Als de doelverdediger, nadat de bal in het spel is gebracht, de bal opzettelijk met hand of arm speelt, voordat deze is geraakt door een andere speler:

- wordt een directe vrije schop toegekend aan de tegenpartij, wanneer de overtreding plaatsvond buiten het strafschopgebied van de doelverdediger, te nemen vanaf de plaats waar de overtreding plaatsvond (zie Regel 13 - Plaats van de Vrije Schop);
- wordt een indirecte vrije schop toegekend aan de tegenpartij, wanneer de overtreding plaatsvond binnen het strafschopgebied van de doelverdediger, te nemen vanaf de plaats waar de overtreding plaatsvond (zie Regel 13 - Plaats van de Vrije Schop).

Voor elke andere overtreding van deze regel:

- wordt de doelschop overgenomen.

Interpretatie spelregels en richtlijnen voor scheidsrechters

Procedures – Overtredingen

Als een speler, die de doelschop op juiste wijze heeft genomen, de bal opnieuw speelt nadat de bal het strafschopgebied heeft verlaten, voordat een andere speler de bal heeft geraakt, dan wordt een indirecte vrije schop toegekend aan de tegenpartij vanaf de plaats waar het opnieuw raken gebeurde (zie Regel 13 – Plaats van de Vrije Schop). Als de speler de bal met zijn hand raakt, dan wordt hij bestraft met een directe vrije schop en een disciplinaire straf indien noodzakelijk.

Als een tegenstander het strafschopgebied betreedt voordat de bal in het spel is en er wordt vervolgens een overtreding begaan op deze speler door een verdediger, dan wordt de doelschop overgenomen en de verdediger ontvangt eventueel een waarschuwing of wordt van het veld verwijderd, al naar gelang de aard van de overtreding.

Regel 17 De hoekschop

Een hoekschop is een manier om het spel te hervatten.

Een hoekschop wordt toegekend wanneer de bal geheel en al over de doellijn is gegaan, hetzij over de grond, hetzij door de lucht, en het laatst is geraakt door een speler van de verdedigende partij, mits er geen doelpunt is gemaakt zoals bedoeld in Regel 10.

Vanuit een hoekschop kan rechtstreeks worden gescoord in het doel van de tegenpartij.

Procedure

- De bal moet liggen binnen de kwartcirkel van het hoekschopgebied het dichtst bij de plaats waar de bal over de doellijn ging.
- De hoekvlaggenstok mag niet worden verplaatst.
- De tegenstanders moeten zich op tenminste 9.15 meter van het hoekschopgebied bevinden totdat de bal in het spel is.
- De bal is in het spel, wanneer deze is getrapt en beweegt.
- De nemer mag de bal niet opnieuw spelen, voordat deze is geraakt door een andere speler.

Overtredingen en straffen

Hoekschop genomen door een andere speler dan de doelverdediger:

Als de nemer, nadat de bal in het spel is gebracht, de bal voor de tweede keer raakt (niet met zijn handen), voordat deze is geraakt door een andere speler:

- wordt een indirecte vrije schop toegekend aan de tegenpartij, te nemen vanaf de plaats waar de overtreding plaatsvond (zie Regel 13 - Plaats van de Vrije Schop).

Als de nemer, nadat de bal in het spel is gebracht, de bal opzettelijk met de hand of arm speelt, voordat deze is geraakt door een andere speler:

- wordt een directe vrije schop toegekend aan de tegenpartij, te nemen vanaf de plaats waar de overtreding plaatsvond (zie Regel 13 - Plaats van de Vrije Schop).
- wordt een strafschop toegekend als de overtreding plaatsvond binnen het strafschopgebied van de nemer.

Hoekschop genomen door de doelverdediger:

Als de doelverdediger, nadat de bal in het spel is gebracht, de bal voor de tweede keer raakt (niet met zijn handen), voordat deze is geraakt door een andere speler:

- wordt een indirecte vrije schop toegekend aan de tegenpartij, te nemen vanaf de plaats waar de overtreding plaatsvond (zie Regel 13 - Plaats van de Vrije Schop).

Als de doelverdediger, nadat de bal in het spel is gebracht, de bal opzettelijk met hand of arm speelt, voordat deze is geraakt door een andere speler:

- wordt een directe vrije schop toegekend aan de tegenpartij, wanneer de overtreding plaatsvond buiten het strafschopgebied van de doelverdediger, te nemen vanaf de plaats waar de overtreding plaatsvond (zie Regel 13 - Plaats van de Vrije Schop).
- wordt een indirecte vrije schop toegekend aan de tegenpartij, wanneer de overtreding plaatsvond binnen het strafschopgebied van de doelverdediger, te nemen vanaf de plaats waar de overtreding plaatsvond.

Voor elke andere overtreding van deze regel:

- wordt de hoekschop overgenomen.

Interpretatie spelregels en richtlijnen voor scheidsrechters

Procedures – Overtredingen

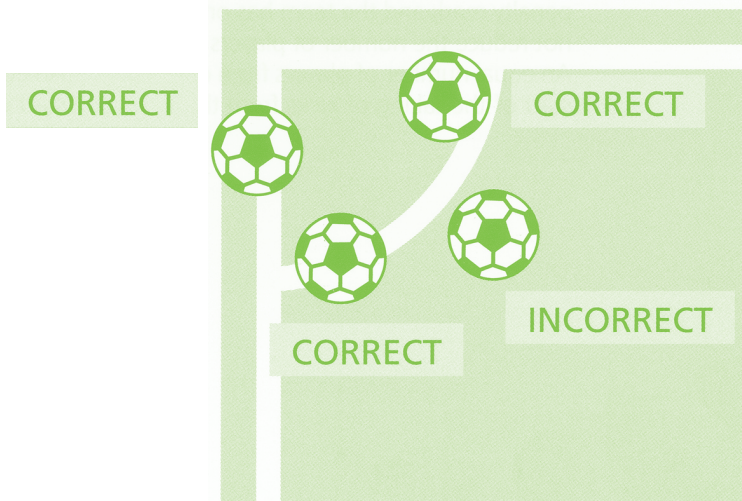
Scheidsrechters worden er aan herinnerd dat tegenstanders zich op minimaal 9.15 meter van het hoekschopgebied moeten bevinden totdat de bal in het spel is (de eventuele markeringen buiten het speelveld mogen als hulpmiddel gebruikt worden). Waar noodzakelijk moet de scheidsrechter een speler die zich binnen deze afstand bevindt vermanen voordat de hoekschop is genomen en de speler waarschuwen wanneer deze vervolgens de juiste afstand niet in acht neemt.

Als de nemer de bal voor de tweede keer speelt voordat deze is geraakt door een andere speler, dan wordt een indirecte vrije schop toegekend aan de tegenpartij vanaf de plaats waar het opnieuw raken gebeurde (zie Regel 13 – Plaats van de Vrije Schop).

Als een speler, tijdens het correct nemen van een hoekschop, de bal met opzet tegen een tegenstander trapt om de bal nogmaals te kunnen spelen, zonder dit te doen op een onvoorzichtige of onbesuisde wijze, of gepaard gaande met buitensporige inzet, dan moet de scheidsrechter het spel door laten gaan.

De bal moet binnen het hoekschopgebied liggen en is in het spel wanneer deze is getrapt. De bal hoeft het hoekschopgebied dus niet te verlaten om in het spel te zijn.

Het diagram toont enkele correcte en niet correcte posities.



Regeling om de winnaar van een wedstrijd te bepalen

De drie goedgekeurde manieren om te bepalen wie de winnaar is, wanneer de competitie reglementen bepalen dat er een winnaar moet zijn bij een gelijkspel zijn:

- de regeling van de “uitdoelpunten”
- de verlenging
- de strafschoppenserie

De regeling van de “uit - doelpunten”

De competitie reglementen mogen bepalen dat, daar waar partijen zowel uit als thuis tegen elkaar spelen en er sprake is van een gelijke stand na de tweede wedstrijd, elk gemaakt doelpunt op het terrein van de tegenstander dubbel zal tellen.

De verlenging

De competitie reglementen mogen bepalen dat er twee extra, gelijke periodes van maximaal 15 minuten per periode worden gespeeld. De voorwaarden van Regel 8 zijn hierbij van toepassing.

De strafschoppenserie

Procedure

1. De scheidsrechter bepaalt op welk doel de strafschoppen zullen worden genomen.
2. De scheidsrechter zal tossen met een muntstuk en de aanvoerder van de partij die de toss wint, beslist of zijn partij de eerste of de tweede strafschop zal nemen.
3. De scheidsrechter maakt aantekeningen van de genomen strafschoppen.
4. Met inachtneming van de hierna genoemde voorwaarden, nemen beide partijen vijf strafschoppen.
5. De strafschoppen worden om en om genomen.
6. De strafschoppenserie zal niet worden voortgezet, zodra een partij een aantal doelpunten heeft gemaakt, dat door de andere partij niet meer kan worden bereikt.
7. Nadat elke partij vijf strafschoppen heeft genomen en beide een gelijk aantal of geen doelpunten heeft gemaakt, wordt de strafschoppenserie in dezelfde volgorde voortgezet. De partij die een doelpunt meer heeft gemaakt dan de andere partij, nadat elke partij een gelijk aantal strafschoppen heeft genomen, is de winnaar.
8. Onder de voorwaarde dat zijn partij nog niet het reglementair toegestane aantal wisselers heeft gebruikt, mag een doelverdediger die tijdens de strafschoppenserie geblesseerd raakt en niet in staat is om verder als doelverdediger op te treden, door een wisselerspelers worden vervangen.

-
9. Met uitzondering van het onder 8 bepaalde, mogen alleen spelers die op het speelveld zijn aan het einde van de wedstrijd, de tijd van een eventuele verlenging inbegrepen, deelnemen aan de strafschoppenserie.
 10. Elke strafschoep moet door een andere speler worden genomen en alle in aanmerking komende spelers moeten een strafschoep hebben genomen, voordat een speler een tweede strafschoep mag nemen.
 11. Een speler die in aanmerking komt om deel te nemen aan de strafschoppenserie, mag op elk moment tijdens het nemen van de strafschoepen met zijn doelverdediger van plaats wisselen.
 12. Alleen in aanmerking komende spelers en de (assistent) scheidsrechters mogen zich tijdens de strafschoppenserie op het speelveld bevinden.
 13. Alle spelers, met uitzondering van de nemer van de strafschoep en de twee doelverdedigers, moeten in de middencirkel blijven.
 14. De doelverdediger, die tot dezelfde partij behoort als de nemer van de strafschoep, moet zich opstellen binnen het speelveld, buiten het strafschoepgebied en wel op de plek waar de doellijn en de lijn van het strafschoepgebied samenkomen.
 15. Tenzij anders bepaald, zullen de betreffende spelregels en de Officiële Beslissingen van de International F.A. Board ten aanzien van de strafschoppenserie van kracht zijn.
 16. Indien, bij het einde van de wedstrijd en voordat de strafschoepen worden genomen, een partij een groter aantal spelers dan de tegenpartij heeft, moet deze partij haar aantal spelers verminderen tot het aantal van de tegenpartij en de aanvoerder moet de scheidsrechter op de hoogte brengen van de naam en het nummer van elke uitgesloten speler. Elke speler die op deze wijze wordt uitgesloten mag niet deelnemen aan de strafschoppenserie.
 17. Voor aanvang van de strafschoppenserie moet de scheidsrechter zich ervan overtuigen, dat een gelijk aantal spelers van elke partij in de middencirkel verblijft en zij moeten de strafschoepen nemen.

Interpretatie spelregels en richtlijnen voor scheidsrechters

De strafschoppenserie

Procedure

- De strafschoppenserie is geen onderdeel van de wedstrijd.
- Het strafschoopgebied waar de strafschoppenserie wordt afgewerkt mag alleen worden veranderd wanneer het doel of het veldoppervlak onbruikbaar worden.
- Wanneer alle gerechtigde spelers een strafschop hebben genomen hoeft dezelfde volgorde als in de eerste ronde niet in acht te worden genomen.
- Ieder team is verantwoordelijk voor het kiezen van de spelers uit diegenen die aan het eind van de wedstrijd op het speelveld waren alsmede voor de volgorde waarin de strafschoppen genomen zullen worden.
- Een geblesseerde speler mag niet worden vervangen tijdens de strafschoppenserie; dit geldt niet voor de doelverdediger.
- Als de doelverdediger van het speelveld wordt gezonden tijdens de strafschoppenserie, moet hij worden vervangen door een speler die aan het eind van de wedstrijd op het speelveld was.
- Een speler, wisselspeler of gewisselde speler kan een waarschuwing krijgen of van het speelveld worden gezonden tijdens de strafschoppenserie.
- De scheidsrechter moet de wedstrijd niet staken als een team tijdens de strafschoppenserie minder dan zeven spelers heeft.
- Als een speler geblesseerd is geraakt of van het speelveld wordt gezonden tijdens de strafschoppenserie en zijn team daardoor één speler minder heeft, hoeft de scheidsrechter het aantal spelers, dat aan de strafschoppenserie deelneemt van het andere team niet te verminderen. Een gelijk aantal spelers van elk team is alleen vereist bij het begin van de strafschoppenserie.

De instructiezone

De instructiezone heeft met name betrekking op wedstrijden welke gespeeld worden op voetbalvelden met een bank/dug-out voor de technische staf en de wisselers zoals hieronder weergegeven.

De instructiezone kan qua omvang of plaats per veld verschillen, maar de volgende opmerkingen worden als een algemene richtlijn uitgevaardigd:

1. De instructiezone mag niet langer zijn dan de lengte van de bank/dug-out, plus 1 meter aan weerszijden van de bank/dug-out, en voor de bank/dug-out loopt deze zone tot 1 meter vanaf en evenwijdig met de zijlijn.
2. Het wordt aanbevolen om deze zone af te bakenen.
3. Het toegestane aantal personen binnen de instructiezone wordt bepaald door het competitiereglement.
4. Degenen die zich binnen de instructiezone bevinden, moeten, in overeenstemming met het competitiereglement, voor de aanvang van de wedstrijd worden opgegeven.
5. Slechts één persoon tegelijkertijd heeft de bevoegdheid om instructies te geven vanuit de instructiezone.
6. De coach en de andere officials moeten binnen de grenzen van de instructiezone blijven, behalve bij bijzondere omstandigheden, zoals een verzorger of een arts die met toestemming van de scheidsrechter het speelveld betreedt om een glesseerde speler te verzorgen.
7. De coach en de overigen die zich binnen de instructiezone bevinden, moeten zich op een verantwoorde manier gedragen.

De vierde official en de reserve assistent-scheidsrechter

- Een vierde official kan worden aangesteld op grond van de competitiereglementen en hij kan als vervanger van elk van de overige leden van het team fungeren, als één van hen niet langer in staat is zijn taak uit te oefenen, tenzij een reserve assistent-scheidsrechter is aangewezen. Hij assisteert de scheidsrechter te allen tijde.
- Voor aanvang van de competitie dient de organisator duidelijk aan te geven of, wanneer de scheidsrechter de wedstrijd niet voort kan zetten, de vierde official de taak als scheidsrechter overneemt of dat één van de assistent-scheidsrechters de taak als scheidsrechter overneemt, in welk geval de vierde official assistent-scheidsrechter wordt.
- De vierde official verleent assistentie bij de administratieve handelingen vóór, tijdens en na de wedstrijd, zoals bepaald door de scheidsrechter.
- Hij is verantwoordelijk voor het verlenen van assistentie bij de invallerprocedure tijdens de wedstrijd.
- Hij heeft de bevoegdheid de uitrusting van de invallers te controleren, voordat zij het speelveld betreden. Wanneer hun uitrusting niet in overeenstemming is met de spelregels, informeert hij de scheidsrechter.
- Hij houdt toezicht op de reserveballen. Als de wedstrijdbal moet worden vervangen tijdens de wedstrijd, moet hij, op aanwijzing van de scheidsrechter, een andere bal ter beschikking stellen, om zodoende het oponthoud tot een minimum te beperken.
- Hij assisteert de scheidsrechter om de wedstrijd overeenkomstig de spelregels te leiden. De scheidsrechter behoudt evenwel de bevoegdheid om te beslissen over alle spelaangelegenheden.
- Hij moet na de wedstrijd een rapport sturen aan de bevoegde instantie over elke vorm van onbehoorlijk gedrag of ander voorval dat heeft plaatsgevonden buiten het gezichtsveld van de scheidsrechter en de assistent-scheidsrechters. Hij moet de scheidsrechter en zijn assistenten inlichten over alle te maken rapporten.
- Hij heeft de bevoegdheid de scheidsrechter te informeren over onverantwoord gedrag van een ieder die zich binnen de instructiezone bevindt.
- Er kan ook een reserve assistent-scheidsrechter worden aangesteld volgens de competitiereglementen. Zijn enige taak is het vervangen van een assistent-scheidsrechter die niet langer in staat is zijn taak uit te oefenen, of het vervangen van een vierde official wanneer dit nodig is.

KNVB

Woudenbergseweg 56-58, 3707 HX Zeist
Postbus 515, 3700 AM Zeist
Telefoon 0343-499211
Fax 0343-499199
E-mail communicatie@knvb.nl
Internet www.knvb.nl